

Informace o „Programu Čistá energie Praha“ v letech 1994 - 2014

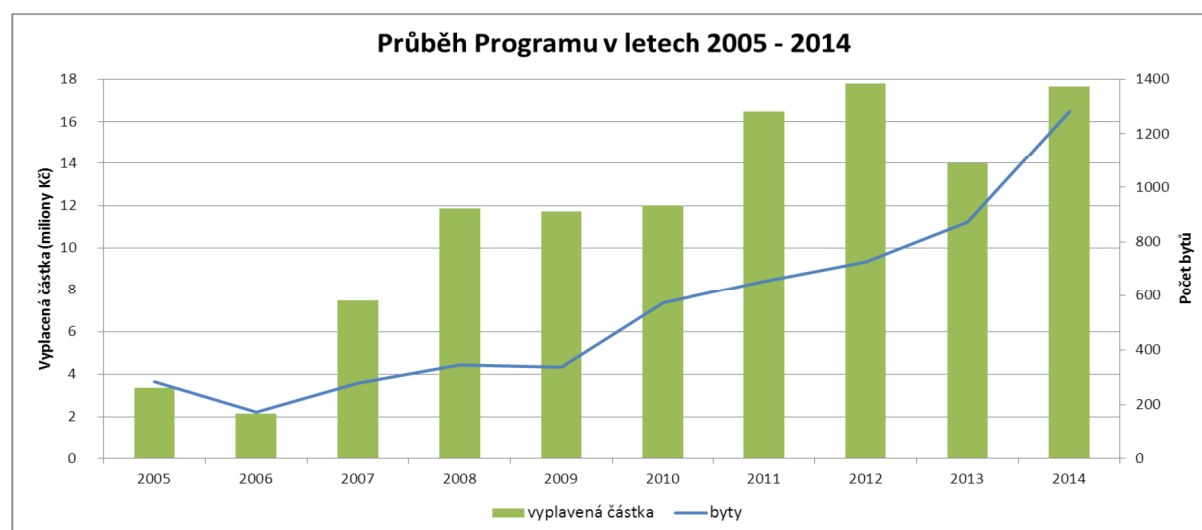
Program Čistá energie Praha (dále jen „Program“) probíhá od roku 1994. Jedná se o motivační nástroj města ke zlepšování kvality ovzduší a k podpoře úspor energií v domácnostech. Jeho cílem je motivovat prostřednictvím finanční podpory (dotací) vlastníky či nájemce bytových objektů k přeměně původních topných systémů na ekologicky příznivější formy nebo k využití obnovitelných zdrojů energie.

Přehled dosavadního průběhu Programu znázorňuje Tab. č. 1 a Graf č. 1:

Tab. č. 1: Podané žádosti o dotace v letech 1994 – 2014

Rok	Počty žádosti v jednotlivých letech			Byty	
	Evidováno	Vyplaceno	Vyplacená částka (Kč)	Počet bytů	Průměrná výše dotace (Kč/byt)
1994	6335	3186	108 220 940	11069	9 777
1995	7036	3562	83 238 513	7840	10 617
1996	2398	1692	55 657 126	5071	10 976
1997	2404	1977	59 528 854	5641	10 553
1998	1144	982	25 997 010	2607	9 972
1999	956	844	21 554 464	2158	9 988
2000	769	728	17 415 627	1675	10 397
2001	429	396	8 693 928	788	11 033
2002	251	240	5 837 606	604	9 664
2003	225	207	5 040 345	457	11 029
2004	140	123	3 659 870	340	10 764
2005	150	140	3 361 000	286	11 752
2006	94	87	2 180 000	175	12 457
2007	140	135	7 460 920	280	26 646
2008	228	227	11 859 530	346	34 276
2009	209	202	11 721 960	337	34 783
2010	283	268	11 999 650	573	20 942
2011	322	286	16 494 160	653	25 259
2012	474	457	17 821 160	725	24 581
2013	748	499	13 993 200	872	16 047
2014	839	699	17 673 500	1283	13 775
Celkem	25 574	16 937	509 409 363	42 497	-

Graf č. 1: Průběh Programu v letech 2004 – 2014



Průběh Programu v roce 2014

Program Čistá energie Praha 2014 vyhlásila Rada hl.m. Prahy usnesením č. 876 ze dne 29.4.2014.

Na jeho realizaci bylo z rozpočtu hl.m. Prahy na rok 2014 vyčleněno 14 mil. Kč, které byly v průběhu roku navýšeny na téměř 18 mil. Kč.

Celkem bylo zaevidováno 839 žádostí, schváleno bylo 699 žádostí, 16 žádostí nesplňovalo podmínky pravidel. Z důvodu vyčerpání vyčleněných finančních prostředků nebylo možno vyhovět 124 žadatelům.

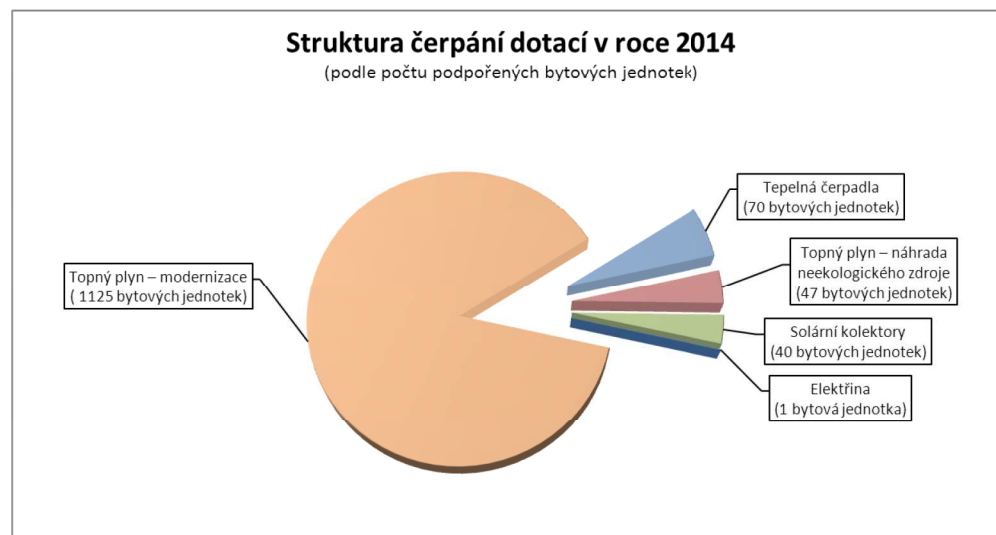
Tab. č. 2: Kritéria pro stanovení výše dotace v roce 2014

	Investiční akce		Dotace	Maximální výše dotace
A	Přeměna neekologického vytápění na ekologické	zdroj pro 1 – 4 jednotek	25.000 Kč	max. 50 % doložených nákladů
		zdroj pro 5 a více jednotek	200.000 Kč	max. 30 % doložených nákladů
B	Přeměna lokálních topidel ve prospěch vytápění centrálního typu	zdroj pro 1 – 4 jednotek	20.000 Kč	max. 50 % doložených nákladů
		zdroj pro 5 a více jednotek	100.000 Kč	
C	Modernizace plynového vytápění centrálního typu	zdroj pro 1 – 4 jednotek	20.000 Kč	max. 50 % doložených nákladů
		zdroj pro 5 a více jednotek	100.000 Kč	max. 30 % doložených nákladů
D	Instalace tepelných čerpadel	typ země/voda, voda/voda	60.000 Kč	max. 50 % doložených nákladů
		typ vzduch/voda, vzduch/vzduch	40.000 Kč	max. 50 % doložených nákladů
E	Instalace zdrojů využívajících dřevo a dřevní palivové produkty		30.000 Kč	max. 50 % doložených nákladů
F	Instalace solárních kolektorů k ohřevu vody a přitápění		5.000 Kč / 1 m ² (absorpční plochy)	max. 40.000 Kč na jeden systém max. 50 % doložených nákladů

Tab. č. 3: Struktura vyplacených dotací podle typu zdroje v roce 2014

Nový zdroj	Počet žadatelů	Počet bytů	Částka
Topný plyn – modernizace	596	1125	13 718 400 Kč
Tepelná čerpadla	61	70	2 510 100 Kč
Topný plyn – náhrada neekologického zdroje	25	47	916 000 Kč
Solární kolektory	16	40	517 500 Kč
Elektřina	1	1	11 500 Kč
CELKEM	699	1283	17 673 500 Kč

Graf č. 2: Struktura čerpání dotací v roce 2014 podle počtu bytových jednotek



Z grafu vyplývá, že nejvíce žádostí bylo vyplaceno v kategorii modernizace původního plynového vytápění, tedy výměny dožívajících plynových kotlů za nové, případně rekonstrukce kotelen. Počet těchto projektů od roku 2010, kdy byl příspěvek zaveden, každoročně narůstá. Důvodem zavedení tohoto příspěvku byla větší akcentace úspor energií v rámci Programu (díky vyšší účinnosti nových kotlů) a obava z návratu k vytápění nevhovujícím typem kotle na tuhá paliva u sociálně slabších skupin obyvatelstva, zejména v okrajových částech města. V mnoha případech jde o domácnosti, které před více než deseti lety obdržely dotaci na nový plynový kotel, kterým byl nahrazen kotel na pevná paliva. Dnes však již nejsou investoři těchto přeměn vázáni smlouvou s městem a ekonomická situace je nutí vrátit se k neekologickému způsobu vytápění, protože na nový, účinnější a z ekologického hlediska šetrnější plynový kotel, nemají prostředky. Dotace rovněž motivuje k pořízení efektivnějšího a tedy i dražšího kotle.

V následující tabulce je provedeno meziroční srovnání let 2013 a 2014.

Tab. č. 4: Meziroční srovnání 2013 a 2014

Nový zdroj	2013			2014		
	Počet žadatelů	Počet bytů	Částka	Počet žadatelů	Počet bytů	Částka
Tepelná čerpadla	50	56	2 160 000 Kč	61	70	2 510 100 Kč
Solární kolektory	15	18	468 900 Kč	16	40	517 500 Kč
Biomasa	4	4	120 000 Kč	-	-	-
Topný plyn – náhrada neekologického zdroje	15	62	1 181 400 Kč	25	47	916 000 Kč
Topný plyn – modernizace	413	730	10 020 900 Kč	596	1125	13 718 400 Kč
Elektřina	2	2	42 000 Kč	1	1	11 500 Kč
CELKEM	499	872	13 993 200 Kč	699	1283	17 673 500 Kč

Přínosy Programu

Největší přínos Programu se projevil bezesporu v prvních letech jeho realizace (1994-1997), kdy proběhl největší počet přeměn lokálních topenišť na tuhá či kapalná paliva ve prospěch především topného plynu. V těchto letech bylo v rámci Programu podpořeno téměř 30 tisíc domácností. Po roce 2000 došlo k jeho částečnému útlumu, jeho vliv na zlepšení kvality ovzduší však stále není zanedbatelný. Podle odborných odhadů činil agregovaný efekt podpořených zdrojů v podobě redukce emisí škodlivin za období 2001 - 2012 více než čtyři tisíce tun CO, více než sto tun SO₂, osmdesát tun NO_x a téměř dvacet tisíc tun emisí CO₂ (viz následující přehled):

Emise	TZL	SO ₂	NO _x	CO	CO ₂
[tuny/rok]	33	110	81	4 123	19 998

Zdroj: Územní energetická koncepce hlavního města Prahy (2013-2033)

Závěr

Z přehledových tabulek a grafů k průběhu Programu je patrný vzestup zájmu o Program, zejména v posledních třech letech. Je příznivě hodnocen veřejností a pozitivně je vnímán i v rámci Evropské unie. Vedle ostatních programů na ozdravení ovzduší se podílí na poklesu emisí znečišťujících látek na území hl. m. Prahy a i po více než dvaceti letech svého trvání plní svou motivační úlohu k ekologickému chování občanů města v oblasti vytápění a ohřevu vody v domácnostech.

I. Všeobecné podmínky pro poskytnutí dotace

Dotace hl. m. Prahy na přeměnu topných systémů z tuhých nebo kapalných paliv na ekologicky ušlechtilá paliva a využití obnovitelných zdrojů energie na území hl. m. Prahy (dále jen „dotace“) slouží jako motivace fyzických nebo právnických osob k realizaci změn topných systémů ve prospěch ušlechtilých paliv nebo k využití obnovitelných zdrojů energie (dále jen „OZE“) v trvale obývaných bytových objektech nevyužívaných k podnikání (dále jen „byt“).

Dotační řízení probíhá v souladu se z. č. 131/2000 Sb., o hl. m. Praze ve znění pozdějších předpisů (dále jen „zákon“) a z. č. 250/2000 Sb., o rozpočtových pravidlech územních rozpočtů ve znění pozdějších předpisů. Dotace jsou finanční prostředky z rozpočtu hl. m. Prahy, které jsou poskytovány na realizaci projektů v oblasti životního prostředí dle ust. § 68 odst. 2 písm. l), resp. § 59 odst. 3 písm. h) zákona.

Hlavní město Praha (dále jen „poskytovatel“) si vyhrazuje právo změnit podmínky dotačního programu, pokud by došlo ke změnám souvisejících předpisů.

1) Možnost získání dotace se týká všech fyzických osob s občanstvím členského státu EU a právnických osob se sídlem na území České republiky, které vlastní nebo užívají na území hl. m. Prahy byt, a které v tomto bytě zprovozní ekologický zdroj v termínu od 1. 9. 2014 do 30. 9. 2015.

2) Dotace se vztahuje na:

- a) přeměnu neekologického topného systému ve prospěch topného plynu nebo elektřiny, případně přechod na centrální zásobování teplem;
- b) náhradu neekologického topného systému ve prospěch OZE (např. tepelná čerpadla);
- c) náhradu ekologického topného systému topným systémem využívajícím OZE (s výjimkou dřeva a dřevních palivových produktů), pokud na původní zdroj nebyla v předchozích deseti letech poskytnuta dotace;
- d) náhradu lokálních topidel (elektrické přímotopy, plynová topidla typu WAW, apod.) vytápěním centrálního typu (elektrický kotel, plynový kotel nebo CZT), pokud na původní topidla nebyla v předchozích deseti letech poskytnuta dotace;
- e) rekonstrukce plynového vytápění ve prospěch zdrojů s vyšší účinností - výměna původního plynového kotle za nový (plynový či elektrický), pokud na původní kotel nebyla v předchozích deseti letech poskytnuta dotace;
- f) ohřev vody a přitápění solárními kolektory;
- g) využití OZE v novostavbách (nevztahuje se na dřevo a dřevní palivové produkty).

3) Dotace se nevztahuje na:

- a) topný systém využívající topný plyn, elektřinu nebo centrální zásobování teplem, nainstalovaný v novostavbě a nové půdní vestavbě;
- b) přechod z centrálního zásobování teplem (CZT) na jakoukoliv jinou formu vytápění;
- c) topný systém, který konstrukčně umožňuje spalovat i neekologická paliva;
- d) mobilní klimatizační jednotky;
- e) ekologický zdroj, na který byla přidělena dotace z jiného dotačního titulu.

4) Dotaci lze přidělit v rámci bytu pouze na jeden zdroj v rozmezí deseti let.

5) Dotace budou poskytovány pouze do vyčerpání finančních prostředků určených k tomuto účelu v rozpočtu hl. m. Prahy v závislosti na datu podání žádosti, doložené všemi požadovanými doklady, respektive na datu doplnění žádosti kompletními doklady. Pro rok 2015 je v rozpočtu hl. m. Prahy na tento účel vyčleněna částka ve výši 18 mil. Kč. Na dotaci není právní nárok.

II. Žádost o poskytnutí dotace

1) Poskytovatel dotaci poskytne pouze na základě písemné „Žádosti o poskytnutí dotace z Programu Čistá energie Praha 2015“ (dále jen „žádost“), podané na předepsaném formuláři a dodání fotokopii nezbytných dokladů uvedených v bodě II.3).

2) Formulář žádosti je k dispozici na odboru ochrany prostředí Magistrátu hl. m. Prahy (dále jen „OCP MHMP“), v informačním středisku MHMP a v elektronické podobě na stránkách portalzp.praha.eu.

3) Nezbytné doklady k žádosti:

- Potvrzení o zaplacení přeměny (instalace) energetického zdroje (faktury, účtenky, kupní smlouvy);
- Potvrzené záruční listy všech energetických zdrojů, na něž je požadována dotace s datem uvedení do provozu, případně ve výjimečných případech protokol o uvedení do provozu včetně výrobních čísel těchto zdrojů (datum uvedení do provozu v období od 1. 9. 2014 do 30. 9. 2015 je rozhodující pro uplatnění žádosti);
- Revizní zprávy energetického zdroje;
- Pokud žadatel není vlastníkem bytu, doloží svoji žádost písemným souhlasem vlastníka s projektem, který je předmětem žádosti o dotaci;
- Oznámení stavby (přeměny nebo instalace nového ekologického zdroje) místně příslušnému stavebnímu úřadu s razítkem podání. Výjimku tvoří rekonstrukce plynového vytápění ve prospěch zdrojů s vyšší účinností (výměna plynového kotle);
- V případě zastupování žadatele jinou fyzickou nebo právnickou osobou je nutno doložit originál plné moci s ověřenými podpisy, případně ověřenou kopii plné moci;
- V případě využití OZE dvě fotografie dokládající realizaci zařízení (1x foto objektu (nemovitosti) a 1x foto nového zdroje). Fotografie je možné zaslat i elektronickou formou, a to na email dotace.topeni@praha.eu;

- Pokud je žadatelem právnická osoba, doloží svojí žádost kopií dokladu o právní subjektivitě;
- Doklad o bankovním spojení (netýká se žadatelů požadujících úhradu dotace složenkou).

4) Žádost doloženou nezbytnými doklady předloží žadatel ke kontrole z hlediska kompletnosti oddělení udržitelné energetiky OCP MHMP (Jungmannova 35, dveře č. 418, telefonní číslo 236 004 314, emailová adresa dotace.topeni@praha.eu). Následně podá žádost včetně všech dokladů v podatelně Magistrátu hl. m. Prahy.

5) V případě formálních nedostatků nebo technických nejasností si může OCP MHMP vyžádat další doplňující doklady. K posouzení dostatečnosti dokladů je oprávněn pouze OCP MHMP.

6) Lhůta pro podání žádosti je od 8. 6. 2015 do 30. 9. 2015. Dodržení tohoto termínu je základní podmínkou pro poskytnutí dotace.

7) Lhůta pro rozhodnutí o žádosti je 31. 12. 2015.

III. Evidence a posuzování žádosti

1) Evidenci žádosti a jejím vyhodnocením dle Pravidel Programu Čistá energie Praha 2015 (dále jen „pravidla“) je pověřen OCP MHMP.

2) Podaná žádost bude evidována a vyhodnocena podle předepsaných podmínek (při zachování pořadí podání žádosti). Žádost neúplná, nedostatečně vyplněná, nedoložená požadovanými doklady nebo nepodepsaná ztrácí pořadí. Žadatel bude k doplnění žádosti vyzván do 30 kalendářních dnů od data podání žádosti. Nedoplní-li žadatel žádost v požadovaném termínu nebo nebude-li doplnění dostatečné, bude jeho žádost vyřazena a poskytnutí dotace zamítnuto. Doplněná žádost je zařazena zpět do pořadí dle data doručení jejího doplnění. V případě nesplnění podmínek pravidel hl. m. Praha žádost zamítne. Nevyhoví-li poskytovatel žádosti, sdělí bez zbytečného odkladu žadateli, že jeho žádosti nebylo vyhověno a důvod nevyhovění žádosti.

3) Instalace a zprovoznění nového ekologického zdroje musí být provedeno a následně dokladováno v souladu s příslušnými technickými normami a bezpečnostními předpisy odbornou firmou.

4) V rámci posouzení žádosti o dotaci bude ze strany OCP MHMP posuzováno, zda poskytnutí dotace nenaplní znaky veřejné podpory.

5) Výše dotace:

dotace nemůže být vyšší než žadatelem skutečně vynaložené a doložené náklady (s omezením dle následující tabulky);

	Investiční akce		Maximální výše dotace	Omezení z pohledu nákladů
A	Přeměna neekologického vytápění na ekologické	zdroj pro 1 – 4 jednotek	25.000 Kč	max. 50 % doložených nákladů
		zdroj pro 5 a více jednotek	200.000 Kč	max. 30 % doložených nákladů
B	Přeměna lokálních topidel ve prospěch vytápění centrálního typu	zdroj pro 1 – 4 jednotek	25.000 Kč	max. 50 % doložených nákladů
		zdroj pro 5 a více jednotek	150.000 Kč	
C	Rekonstrukce plynového vytápění ve prospěch zdrojů s vyšší účinností	zdroj pro 1 – 4 jednotek	20.000 Kč	max. 50 % doložených nákladů
		zdroj pro 5 a více jednotek	100.000 Kč	max. 30 % doložených nákladů
D	Instalace tepelných čerpadel	typ země/voda, voda/voda	60.000 Kč	max. 50 % doložených nákladů
		typ vzduch/voda, vzduch/vzduch	40.000 Kč	max. 50 % doložených nákladů
E	Instalace zdrojů využívajících dřevo a dřevní palivové produkty		30.000 Kč	max. 50 % doložených nákladů
F	Instalace solárních kolektorů k ohřevu vody a přitápění		5.000 Kč / 1 m ² (absorpční plochy) max. 40.000 Kč na jeden systém	max. 50 % doložených nákladů

6) OCP MHMP v návaznosti na provedené vyhodnocení předložených dokladů navrhne výši dotace.

7) Návrh o přidělení dotace žadateli předkládá člen Rady hl. m. Prahy pro oblast životního prostředí ke schválení Radě hl. m. Prahy, u dotace do 200.000,- Kč, případně Zastupitelstvu hl. m. Prahy, u dotace nad 200.000,- Kč.

IV. Smlouva

1) Po schválení přidělení dotace Radou hl. m. Prahy, případně Zastupitelstvem hl. m. Prahy, podepíše za poskytovatele Smlouvu o poskytnutí dotace (dále jen „smlouva“) ředitelka odboru OCP MHMP.

2) Poskytovatel uzavře s žadatelem smlouvu a v souladu s touto smlouvou vydá odboru účetnictví Magistrátu hl. m. Prahy příkaz k úhradě, a to nejpozději do 8 kalendářních týdnů od podpisu smlouvy oběma stranami.

V. Kontrola

1) Žadatel je povinen umožnit poskytovateli průběžnou a následnou veřejnoprávní kontrolu.

2) Následnou veřejnoprávní kontrolu plnění smluvních podmínek ze strany žadatele, po celou dobu trvání smlouvy (10 let), provádí v souladu s příslušnými právními předpisy odbor kontrolních činností Magistrátu hl. m. Prahy v součinnosti s OCP MHMP.