



■ Stará škola v novém hávu

Během prázdnin prodělala historická budova školy výraznou rekonstrukci. Vyměnily se všechny stoupačky, rozvody vody i podlahy.



Škola má nová dřevěná špaletová okna a pěkné nové dubové dveře.



Nové jsou i veškeré elektroinstalace, takže ve třídách i na chodbách je nyní dostatečné osvětlení. Čtyři třídy získaly nový nábytek.



Všechny třídy mají nové tabule, na které lze psát křídou i fixy.



Velkým přínosem jsou nové šatny, které se rozšířily do místnosti bývalé dílny.

Pevně doufáme, že se dětem i učitelům bude v nově opravené budově dobře učit i pracovat.

Pla ■

■ informace z 6. zasedání zastupitelstva ■ kanalizace ■
Včela v Holyni ■ škola, školka, družina ■ FC Slivenec ■ názvy ulic ■
■ bezpečnostní situace ■ pozvánky na akce do konce roku

Informace ze 6. veřejného zasedání Zastupitelstva MČ Praha – Sliveneč, které se uskutečnilo ve středu 5.9. 2007 v zasedací místnosti úřadu MČ

Zasedání řídila starostka RNDr. Jana Plamínková, bylo zahájeno v 18:05 hod. a ukončeno v 21:55 hod.

Přítomni: Ing. Miroslav Brenišin, Milena Hollmannová, Mgr. Lenka Kudláková, RNDr. Jana Plamínková, Ing. Simona Strauchová, Aleš Rozehnal, Helena Marková, RNDr. Jiří Čížek, Mgr. Jana Novotná;

Omluveni: Michal Láznička, Bc. Kateřina Vrzalová;

Do návrhového výboru byly zvoleny M. Hollmannová a Mgr. Novotná, ověřovateli zápisu Mgr. Kudláková a RNDr. Čížek.

Po úvodní zprávě starostky o činnosti za období od 5. veřejného jednání zastupitelstva a informacích předsedů komisí zastupitelstvo projednalo jednotlivé body rozšířeného pořadu jednání (program jednání byl na návrh A. Rozehnal rozšířen o bod 17. Údržba veřejné zeleně; nebyl schválen návrh Ing. Brenišina stáhnout s pořadu jednání bod 13. - MCA – změny územního plánu a smlouva o spolupráci (hlasování: 1 pro, 6 proti, 2 zdržení)

Doplňný program jednání byl schválen jednohlasně.

► **Bod 2. programu** - zpráva starostky – viz samostatný článek

► **Bod 3. programu** – zprávy předsedů komisí

Ing. Strauchová informovala, že po odstoupení Ing. Brenišina z vedení stavební komise byla jmenována novou předsedkyní této komise. Vzhledem k době dovolených se komise sešla pouze jednou.

Mgr. Novotná informovala o činnosti grantové komise. V nedávné době byly Magistrátem HMP vyhlášeny granty pro spolky a občanská sdružení. Doufáme, že si naši fotbalisté o nějaký grant požádají, v případě potřeby jim se žádost pomůžeme. Jeden z dalších grantů, o které má MČ zažádáno, je grant na opravu ohradní zdi kostela Všech Svatých. V nejbližší době začne hlavní proces žádostí o financování projektů z evropských fondů, do kterého se naše městská část samozřejmě také zapojí.

► **Bod 4. programu – sponzorské dary - navýšení rozpočtu**

● **Usnesení č. 87/6/2007** – přijetí sponzorských darů schváleno jednohlasně; sponzorské smlouvy byly uzavřeny se společnostmi: MCA a.s. – dar 25 tis. Kč – na školku; ABBEY, s.r.o. – 260 tis. Kč – na školku a vybavení školy; Smažik spol. s r.o. – 100 tis. Kč – vybavení ZŠ nábytkem; Nadace Partnerství – 80 tis. Kč – rekonstrukce centra (sponzorské smlouvy jsou přílohou k zápisu z jednání – k nahlédnutí na úřadě MČ).

● **Usnesení č. 88/6/2007** – nákup nábytku do ZŠ ze sponzorských darů – přijato jednohlasně.

► **Bod 5. programu – daň z příjmu - usnesení č. 89/6/2007** - jednohlasně schváleno přijetí neinvestiční dotace 174.600,- Kč (převod 100% podílu městských částí na celkové daňové povinnosti hl. m. Prahy na dani z příjmů právnických osob za zdaňovací období r. 2006).

► **Bod 6. programu – Včela a.s.**

Vzhledem k tomu, že Včela a.s. odmítla objekt v Holyni městské části Praha - Sliveneč odprodat za dohodnutou částku 1,6 mil. Kč (jiný zájemce nabídl vyšší částku), byl **usnesením č. 90/6/2007** jednohlasně schválen návrh na snížení rozpočtu o částku 1,6 mil. Kč, která byla v rozpočtu na tuto koupi vyčleněna. **Usnesením č. 91/6/2007** byla jednohlasně schválena Dohoda o narovnání s Včelou a.s. a **Usnesením č. 92/6/2007** byla jednohlasně schválena smlouva s Včelou a.s. na pronájem pozemku p. č. 314/2 v k.ú. Holyně za cenu 300,- Kč/m².

► **Bod 7. programu – rozpočtové úpravy - usnesení č. 93/6/2007** – schváleny jednohlasně

► **Bod 8. programu – věcná břemena** - žádost o uzavření smlouvy o smlouvě budoucí s Pražskou plynárenskou Distribucí, a.s. – schválena **usnesením č. 94/6/2007** jednohlasně.

► **Bod 9. programu – prominutí nájmu drogerii JIMI - usnesení č. 95/6/2007** bylo jednohlasně schváleno prominutí jednoho měsíčního nájmu p. Marouškoví a pí Vránové jako kompenzace za rekonstrukci sociálního zařízení v užívané části objektu, který je v majetku MČ.

► **Bod 10. programu – uzavření smluv**

Návrh usnesení - Uzavření smlouvy s výhercem výběrového řízení na zpracování žádosti o dotaci z fondů EU. Protinávrh Ing. Brenišina - zrušit návrh usnesení – protinávrh schválen (8 pro, 1 zdržení).

● **Usnesení č. 96/6/2007** bylo jednohlasně schváleno uzavření smlouvy s JUDr. Panýrkem na vykoupení pozemku pro rozšíření části komunikace Za Farou, aby zde mohl být zachován dvousměrný provoz.

Návrh usnesení, kterým by zastupitelstvo pověřilo starostku uzavřením smluv na zahradnické práce ve Slivenci a v Holyni z prostředků MHMP; nebyl přijat; byl přijat protinávrh Ing. Brenišina usnesení stáhnout (5 pro, 4 proti).

● **Usnesení č. 97/6/2007** – ve znění „neschvaluje“ (8 pro, 1 zdržení) byla zamítnuta žádost paní Vavřínové na užívání veřejné studny v Habeši.

● **Usnesení č. 98/6/2007** (8 pro, 1 zdržení) schválena smlouva na pronájem pozemků parc. č. 1511 a 1512 panu Durdilovi.

● **Usnesení č. 99/6/2007** - ve znění „neschvaluje“ (6 pro, 3 zdržení) byla zamítnuta žádost p. Veitha na pronájem nebo odkoupení vodárny (parc. č. 1349 a 1350).

Návrh usnesení na uzavření smlouvy na vybudování stožáru na střeše ZŠ pro distribuci dat a přístup do veřejné sítě internetu – přijat protinávrh p. Rozehnal (6 pro, 3 zdržení) na stažení bodu z jednání.

● **Usnesení č. 100/6/2007** (3 pro, 3 proti, 3 zdržení) nebyla schválena smlouva na pronájem části plochy střechy ZŠ za účelem vybudování fotovoltaické elektrárny.

► **Bod 11. programu - studie cyklostezek - usnesení č. 101/6/2007** byla jednohlasně schválena vypracovaná studie cyklostezek a zklidnění dopravy ve Slivenci a v Holyni (k dispozici na úřadě MČ).

► **Bod 12. programu – změny územního plánu**

► **Usnesení č. 102/6/2007** – neschválena (7 pro, 2 zdržení) žádost o změnu koeficientu z kodu „A“ na „D“ pro pozemek PK č. 716/1 v k.ú. Holyně pro plánovanou výstavbu viladomů

● **Usnesení č. 103/6/2007** – schválena žádost paní Frančové na změnu ÚP ze ZN na OC, p. č. 1226 a 1227/2 v k.ú. Sliveneč (5 pro, 1 proti, 3 zdržení); **Usnesení 104/6/2007** – schválena žádost pana Vrány na změnu ÚP ze ZN na OC, p.č.1228 a 1229/1 v k.ú. Sliveneč (5 pro, 1 proti, 3 zdržení); **Usnesení č. 105/6/2007** – schválena žádost pí Koničkové na změnu ÚP ze ZN na OC, p.č. 1222 a 1223 v k.ú. Sliveneč (5 pro, 1 proti, 3 zdržení);

Ve 21,05 se omluvila a odešla pí Helena Marková

► **Bod 13. programu – MCA a.s - změny ÚP a smlouva o spolupráci**

Protinávrh Ing. Brenišina stáhnout návrh usnesení č. Ř/6/2007 nebyl přijat (4 pro, 4 proti)

● **Usnesení č. 106/6/2007** – zastupitelstvo MČ neschvaluje předložený návrh smlouvy o spolupráci se společností MCA a.s. ze dne 7. 6. 2007 a pověřuje starostku dalším jednáním s MCA a.s. v zájmu MČ (5 pro, 3 zdržení);

● **Usnesení č. 107/6/2007** – schválena žádost MCA a.s. na pořízení změny ÚP na pozemky p.č. 496/13, 495/3, 482/2 a 494 z PSZ na VVS - pozemky sousedící se školou (6 pro, 2 zdržení);

● **Usnesení č. 108/6/2007** – ve znění „neschvaluje“ žádost MCA a.s. na pořízení změny ÚP pro pozemek p.č. 480 z VVS na SVM (5 pro, 3 zdržení);

● **Usnesení č. 109/6/2007** – ve znění „neschvaluje“ žádost MCA a.s. na pořízení změny ÚP pro pozemek p.č.1744/6 a části 1744/7 v k.ú. Sliveneč ze SP na SVM (5 pro, 3 zdržení);

● **Usnesení č. 110/6/2007** – ve znění „neschvaluje“ žádost MCA a.s. na pořízení změny ÚP pro pozemek p.č. 1783/47 a 1783/28 v k.ú. z OP na VN (5 pro, 3 zdržení).

► **Bod 14. programu – převod pozemků**

Jednohlasně přijatým **Usnesením č. 111/6/2007** zastupitelstvo rozhodlo požádat hl. m. Prahu o převod některých pozemků (zapsaných na LV 10002 - vlastnické právo Česká republika, svěřená správa nemovitostí PF ČR) do správy MČ.

► **Bod 15. programu – názvy ulic**

● **Usnesení č. 112/6/2007** - jednohlasně schválen návrh č. 2 názvů nových ulic v zástavbě společnosti ABBEY: Alabastrová, Jantarová, Křišťálová, Malachitová a Růženinová (návrh č. 1 - Abbey Road, Seržanta Pepře, Osamělých srdcí).

► **Bod 16. programu – orientační čísla - revokace usnesení** – zastupitelstvo MČ ruší usnesení o prodeji tabulek s orientačními čísly a schvaluje usnesení o jejich poskytování občanům MČ Praha-Sliveneč zdarma. **Usnesení č. 113/6/2007** – schváleno jednohlasně.

► **Bod 17. programu – údržba veřejné zeleně**

P. Rozehnal uvedl, že občané Holyně si stěžují na špatnou údržbu zeleně (sekání trávy), přestože MČ dostává na údržbu od MHMP každoročně dotace. Starostka konstatovala, že s fungováním firmy Fiesta, která tento rok údržbu zeleně ve Slivenci a v Holyni zajišťuje, je velmi nespokojená, a proto s ní smlouva na příští sezónu nebude podepsána. Obnovili jsme spolupráci s firmou BOBF, aby nám neutěšený stav veřejné zeleně pomohla napravit. P. Knotek uvedl, že rovněž v Habeši se veřejná zeleň neupravuje. Jak on, tak i další občané sekají zeleň v předzahrádkách a uvítali by, aby úřad MČ zajistil odvoz posekané trávy z veřejných ploch. Starostka tuto pomoc občanů vítá a přislíbila, že po předchozí dohodě bude odvoz zajištěn obecní multikárou.

Ve 21,55 hod. starostka Plamínková zasedání ukončila.

Pozn.: Redakční úprava zápisu; úplný zápis vč. příloh je k nahlédnutí na úřadě MČ. (hol)

Příští veřejné jednání zastupitelstva MČ Praha-Sliveneč se bude konat v pondělí 29. října 2007 v Holyni.

Nová předsedkyně stavební komise

Vzhledem k tomu, že předseda komise stavební, majetkové a pro rozvoj infrastruktury Ing. Brenišin odstoupil počátkem července ze své funkce, jmenovala starostka novou předsedkyní této komise Ing. Simonu Strauchovou.

ÚMČ má novou pracovnici

Počátkem září nastoupila na ÚMČ nová pracovnice, paní Irena Kučerová. Bude mít na starosti agendu životního prostředí a zčásti agendu stavební.

Kanalizace

Druhého října začne dlouho očekávaná výstavba kanalizace v ulici Ke Smíchovu. Výběrové řízení na odboru městského investora hl. m. Prahy vyhrála firma Skanska, s níž máme v naší MČ dobré zkušenosti, tak doufejme, že se i přes pokročilou roční dobu podaří aspoň větší část stavby do zimy dokončit. Uzavření ulice Ke Smíchovu bude samozřejmě znamenat velký zásah do života nás všech, proto bych Vás chtěla požádat o trpělivost. Současně s výstavbou splaškové kanalizace se totiž bude pokládat i hlavní řad dešťové kanalizace, plyn a zároveň dojde i k přeložce vodovodu. Ulice Ke Smíchovu tedy bude opravdu značně a do velké hloubky rozkopaná. To samozřejmě omezí možnosti autobusového spojení. Při plánování tras náhradní dopravy se ukázalo, že autobus nemůže využít objízdné trasy ulicemi Návětrná a Smaragdová, protože na křižovatce Návětrné a Smaragdové se prostě nevytočí. Po dobu výstavby na křižovatce u drogerie (asi 10 dní) proto bude jezdit pouze ulicí K Barrandovu (po „dálnici“) a do Slivence zajede až na řeporyjské křižovatce. Po dokončení výstavby na této klíčové křižovatce už bude situace o něco lepší, ale přesto bude vyžadovat omezení. Žádám všechny občany, aby bedlivě hlídali své děti – v ulici Ke Smíchovu zůstane chodník otevřen a bude zajištěn, ale přesto zde bude hrozit zvýšené riziko úrazu. Věřím ale, že komplikace budou stát za to – nejen že se mnoho obyvatel dočká kýžené kanalizace a plynu, ale také je výstavba této větve předpokladem pro napojení dalších ulic severně od ulice Ke Smíchovu (Dominínská, Rubínová, Opálová a další).

Komunikace

Zahájili jsme opravu chodníku před drogerií. Po vyřízení nezbytných formalit kvůli přesunu zastávky bude oprava pokračovat až ke květinářství. Zastávka K Holyni dostane novou prosklenou čekárnu, mezi pizzerií La Festa a květinářstvím vznikne odpočinková zóna se zelení a lavičkami. Bohužel nezmizí louže u zastávky, jen se přesunou z chodníku na silnici. Do oblasti před drogerií se totiž stéká dešťová voda jak z ulice K Holyni, tak i z obou částí ulice Ke Smíchovu (jde o nejnižší bod v okolí). Dokud se nepostaví funkční dešťová kanalizace v celé oblasti, není kam tyto dešťové vody odvádět, proto se tu budou i nadále tvořit louže. Aspoň ale lidé nebudou vystupovat do louží přímo z autobusu.

V Holyni se podařilo získat od Dopravních podniků přenosnou skleněnou zastávku před kapličku. Není nová a je trochu poškrábaná, ale přesto jde o velký pokrok oproti laminátovému muzeálnímu exponátu, který zde byl až donedávna.

V srpnu začalo dlouho očekávané rozšiřování spojky mezi Holyní a Barrandovem, které realizuje Praha 5 po dohodě s naší MČ a na základě našeho projektu. Akce už je z větší části hotová a spojka je opět průjezdná.

Centrum

Během léta intenzivně pokračovaly práce na studii centra Slivence. Proběhlo geodetické zaměření i dendrologický průzkum a arch. Petr Lešek z ateliéru Projekt architekti intenzivně pracoval na koncepci řešení. Výsledky své práce předvede 19. září na dalším diskusním fóru, na které všechny srdečně zvou. Aquatest předložil studii na nadlepení vodní bilance našeho rybníku. Řešení existuje, ale nebude jednoduché, přijde na 4 mil. Kč.

Škola

V září skončila rozsáhlá rekonstrukce historické budovy školy. Přes velmi napjatý časový harmonogram se vše stihlo včas, a tak začátkem září uvítala děti i jejich rodiče obnovená škola. Za dva měsíce se podařilo vyměnit veškeré stoupačky i rozvody vody (to sice je věc, která není vůbec vidět, ale pro další fungování školy je dost podstatná). Vyměnily se i veškeré elektroinstalace, takže současné osvětlení odpovídá novým normám a děti si už nebudou kazit oči. Vyměnili se všechna okna – na jižní straně za dřevěná špaletová okna, na severní za eurookna. Pokud se vám zdá, že se okna vůbec nezměnila, pak jde o poctu firmě Trumm, která nová okna stihla

vyrobit v neuvěřitelně krátkém čase. Staré hliníkové dveře jsme vyměnili za nové dubové. Šatny se rozšířily na úkor původních dílen, takže každý žáček má nyní svou vlastní skříňku na věci. Na chodbách jsou položeny nové dlažby, ve třídách je nové linoleum, nové tabule i nové skříňky na věci – ty jsou pořízeny z peněz od sponzorů. Bohužel už nezbyly peníze na nové vybavení družin, ani na nátěry dveří a další věci. U tělocvičny se ale podařilo vybudovat nové WC, které bude sloužit i veřejnosti používající obě venkovní hřiště. náš dík za rekonstrukci patří firmě Inkomastav, která odvedla velký kus práce.

Sport

Na fotbalovém hřišti se podařilo dokončit nejen rozsáhlou rekonstrukci hrací plochy, ale i instalaci kompletního zavlažovacího systému – jak ukázalo letošní suché léto, byla jeho výstavba opravdu potřebná. Podotýkám, že většina prací se zde provedla za peníze sponzorů, MČ zaplatila jen minimum.

Holyně

Oprava kaple se pomalu chýlí k závěru, zbývá osadit nová okna a dveře a dokončit úpravu okolí. Zeleň i zapojení kaple do okolí řeší zahradní architektka, protože chceme, aby řešení bylo pěkné a kultivované.

Po mnoha letech se podařilo dosáhnout vyrovnání s Včelou za užívání našeho pozemku pod jejich budovou a uzavřít nájemní smlouvu na pozemek.

Životní prostředí

Během jara se podařilo odklidit všechny skládky na území naší MČ. Bohužel, jde o nekončící boj, stále odklízíme harampádí kde se dá. Firma Fiesta, kterou jsme vybrali na péči o zezeň v naší MČ z důvodů nízké ceny, se velmi neosvědčila, proto se o zezeň začali v poslední době starat také pracovníci firmy Bobr.

Podařilo se dosáhnout dohody s Hygienickou stanicí Praha - Západ, že protihluková zeď u výstavby firmy Abbey není nutná, proto se změnil na běžný neprůhledný plot.

RNDr. Jana Plamínková
starostka ■

Anglická jazyková školička Kryštof pro děti 3-7 let

Discover the New World for your child with us



- kvalifikovaní rodičí mluvčí
- 9ti letá tradice
- motivující multikulturní prostředí
- Fun English Every Day
- příjemná tvůrčí atmosféra

Kryštof Junior – English Club pro školáky 6-14 let

• with a native speaker • max. 4 námořníci ve skupině

Summer Camps
Spring Camps
Winter Camps



Anglická školička Kryštof

Sadová 61, Černošice
Rembrandtova 2240
Praha 10 (u metra Skalka)

Mobil: 604 258 016, 604 204 889
E-mail: info@klckrystof.cz
www.klckrystof.cz

Výškové domy ve Slivenci nebudou

Před časem vyšel v Mladé frontě Dnes článek s názvem Slivenec: Žádné výškové domy. Název byl sice poněkud přehnaný, protože výškové domy tu nikdo ani neplánoval, nicméně ani čtyřpodlažní (tedy třípatrové) domy, které tu chtěla postavit společnost Mramorka, občany Slivence nijak nenadchly, ba přímo naopak. S potěšením vás tedy mohu nyní informovat, že se zde tyto čtyřpodlažní domy stavět nebudou. Mramorka totiž nakonec ustoupila tlaku zastupitelstva i obyvatel a souhlasila se snížením plánované zástavby ve střední části své lokality o jedno podlaží. Kromě toho domy více zapustili do terénu, takže celková výška zástavby se snížila až o čtyři metry a dosahuje nyní v nejvyšší části 9,9 m.

Na základě těchto skutečností zastupitelstvo MČ Praha-Slivenec na svém červnovém zasedání povolilo Mramorce zahájit výstavbu 1. etapy, což je deset řadových rodinných domů na severu jejich lokality a sedm viladomů na jihu, vše třípodlažní s ustupujícím třetím podlažím (s výškou jako má sousední zástavba společnosti Galstian ve své severní části). Domy této velikosti a výšky se ve Slivenci i v Holyni běžně staví – plánované viladomy budou menší než jsou mnohé v současné době stavěné rodinné domy. Dva domy

u ulice K Cikánce budou oproti původnímu projektu více zapuštěné do terénu a vjezdy do garáží budou situované ze strany, nikoli z ulice K Cikánce.

Za povolení této výstavby společnost Mramorka zastoupená svou jednatelekou Ing. Bohuslavou Curevovou přislíbila vybudovat pro naši městskou část chodník v ulici Ke Smíchovu od ulice K Váze k zastávce autobusu, což výrazně zlepšilo bezpečnostní situaci v této oblasti. Dále přislíbila zbudovat pěší propojení mezi ulicemi Za Farou a K Váze v nové ulici Azuritová (zde až po souhlasu vlastníka).

Výstavba druhé etapy, tedy tři poměrně rozlehlé domy uprostřed, každý se dvěma křídly, povolena nebyla a vedeme o ní s Mramorkou dále jednání. Požadujeme jednak rozčlenit domy na menší objekty, jednak zajistit průjezd mezi ulicemi U Svahu a Za Farou tak, aby nebyla nadměrně zatížena dopravou ulice K Cikánce. Dále zde chceme zvýšit podíl nebytových prostor určených na služby na úkor bydlení. Nutno říci, že s tímto Mramorka nemá problém, jde spíše o to, aby se našlo dostatek zájemců ochotných v těchto prostorách své obchody či jiné provozovny mít.

RNDr. Jana Plamínková ■

► **Proč zastupitelstvo zařadilo jednání o společnosti Mramorka na program veřejného zasedání až přímo na veřejném zasedání? Občané tak nebyli o tom, že se bude o Mramorce jednat, informování předem, protože na vyvěšeném programu jednání tento bod nebyl...**

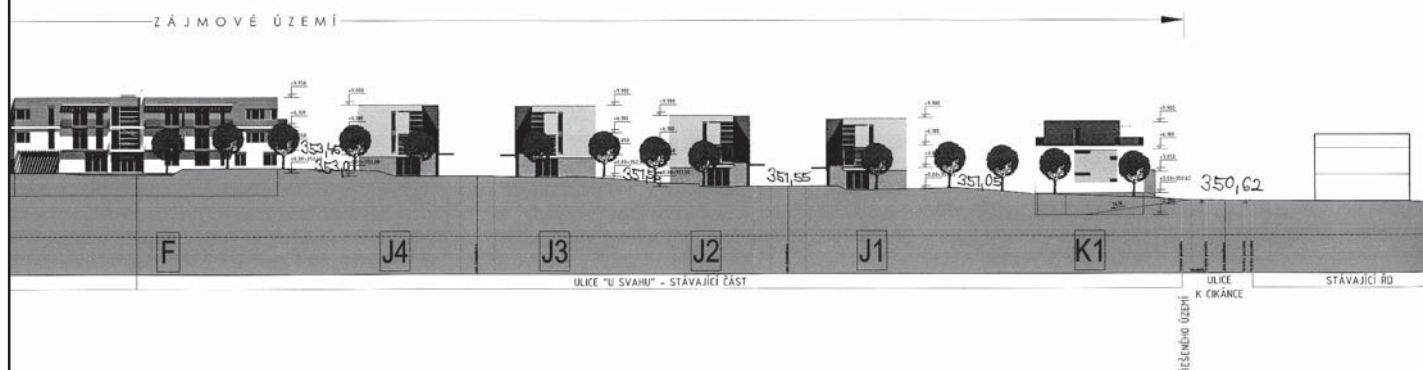
V době, kdy Mramorka ustoupila a zavázala se své domy v centru snížit o čtyři metry, už byl program jednání vyvěšen na úřední desce i na internetu (máme povinnost vyvěsit program 7 dnů předem). V době, kdy je program vyvěšen, už se nesmí měnit. Proto je jedinou možností změnit program přímo na jednání zastupitelstva. Tuto změnu musí zastupitelstvo na počátku jednání odsouhlasit – a v případě Mramorky ji odsouhlasilo jednohlasně. Nikdo nebyl proti, nikdo se nezdržel hlasování.

► **Proč zastupitelstvo odsouhlasilo Mramorce výstavbu 1. etapy, i když stavební komise byla proti?**

V době, kdy stavební komise zasedala a vyjádřila své záporné stanovisko, nemohli její členové tušit, že Mramorka nakonec ustoupí a sníží své domy o 4 m. Zastupitelé se stanoviskem stavební komise nemusí řídit, její stanovisko je pro ně pouze doporučením, i když respektovaným v diskusi předcházející rozhodnutí. Stavební komise je poradní orgán starosty (její členové jsou jmenováni starostou), zatímco zastupitelstvo je nejvyšší orgán obce s rozhodující pravomocí.

Pla ■

Dům F je snížen o 4 m (dosud nebyl povolen). Povolena byla výstavba domů K 1 a J1-J4.



Rekonstrukce „Prašandy“ končí

Koncem srpna zahájila Technická správa komunikací (TSK) rekonstrukci silnice mezi Holyní a Barrandovem, zvané „Prašanda“. Uzavření této komunikace bylo jistě nepříjemné, ale naštěstí netrvalo dlouho. Výsledkem je kvalitní rozšířená silnice s výhybnami a s novým asfaltovým povrchem. V těchto dnech již oprava končí, buduje se odvodňovací příkop, následovat bude ještě zatravnění okrajů.

Akce je výsledkem spolupráce naší městské části s Prahou 5: komunikace je zrekonstruována podle projektu zhotoveného z prostředků naší městské části, realizaci financovala Praha 5 v rámci svého chodníkového programu, který schválilo zastupitelstvo Prahy 5 v červnu 2007. Vzhledem k tomu, že Praha 5 nesla na svých bedrech podstatnou část nákladů, děkuji touto cestou jejímu vedení jménem všech občanů Holyně, kterým oprava a rozšíření komunikace usnadní život. Výrazně se

zlepšila bezpečnost na „Prašandě“ a bude zachován dvousměrný provoz, což bylo přáním většiny obyvatel Holyně. V neposlední řadě věřím tomu, že se již nebudeme ostýchat nazývat opravenou komunikaci pravým jménem – Werichova.

Pla ■

Propojení mezi Chuchlemi

Dne 27. července 2007 byla zprovozněna nová komunikace podél železniční tratě spojující Malou a Velkou Chuchli. Pokud přijíždíme do Prahy po Strakonické, dostaneme se do Slivence nejen přes Radotín, ale nyní můžeme pokračovat až do Malé Chuchle, zde přejít po novém mostě na novou silnici do Velké Chuchle a dále do Slivence.

Výstavba kanalizace v ulici Ke Smíchovu

Jak jsme vás informovali v minulém čísle Mramoru, začne se konečně s výstavbou kanalizace v ulici Ke Smíchovu. Je smutné, že se s kopáním začíná až na podzim, ale budme rádi, že se s výstavbou vůbec letos začne. Podle posledních informací budou výkopové práce zahájeny 2. října na křižovatce ulic Ke Smíchovu a K Holyni. Tato křižovatka by měla být uzavřena na deset dní (od 2. do 11. října). Pokračovat se bude úsekem mezi ulicemi K Holyni a Rubínová. Tato část by měla být uzavřena zhruba od 11. 10. 2007 do 15. 11. 2007. Je obtížné předvídat, jak dlouho která etapa potrvá. Podle počasí a shovívavosti správce komunikace – TSK – se uvidí, zda se práce 15. listopadu přeruší a znovu se začne až v březnu, nebo jestli bude možné s výstavbou pokračovat i v prosinci v úseku Rubínová – Nefritová.

Současně s výstavbou splaškové kanalizace se bude dělat příprava pro dešťovou kanalizaci, bude se pokládat plynovod a překládat část vodovodního řadu. Každé z těchto vedení má určeno ochranné pásmo, a proto bude třeba využít celé šířky komunikace Ke Smíchovu. Pro chodce zůstane k dispozici chodník, ale je třeba být opatrní, neboť se bude procházet stavbou a výkopy budou opravdu hluboké (někde až 6 m).

Stavbu bude provádět společnost SKANSKA, a.s., která ve Slivenci již kanalizaci stavěla a na rozdíl od jiných firem s nimi máme dobré zkušenosti. Zajišťují východy z jednotlivých nemovitostí, aniž by je o to někdo musel žádat, a na stavbě i v jejím okolí se snaží

udržovat pořádek. Zajistí Vám také svoz popelnic na místo, kam se dostane sběrný vůz Pražských služeb. V praxi to bude vypadat tak, že popelnice vyndáte před plot, tak jak jste zvyklí, stavba je sveze na jedno místo a po vysypání Vám je opět vrátí před Váš plot. Současně s nimi zde bude působit i dodavatel Pražských plynáren, který bude pokládat plynovod. Bude tedy velmi záležet na domluvě obou firem.

V souvislosti s uzavřením ulice Ke Smíchovu dojde i k omezení hromadné dopravy. Stavba bude rozdělena na několik etap. V první etapě (2.10. až 11.10.), kdy bude uzavřena křižovatka u drogerie, budou autobusy do Slivence zajiždět pouze z křižovatky od Řeporyjí a pojedou kolem kostela. Autobusy č. 230 a 248 se ulicemi Do Chuchle a K Homolce otočí a pojedou stejnou cestou zpět. V druhé etapě již autobusy budou mít trasu příznivější. Změna se dotkne pouze směru na Barrandov. Místo ulic Ke Smíchovu budou jezdit ulicí K Holyni a dále ulicí K Barrandovu.

Chtěla bych ještě jednou poprosit Sliveňáky, kterých se týká tato etapa výstavby kanalizace, aby si nechali zpracovat projekt domovní části veřejné přípojky a požádali o územní souhlas (včetně vyjádření PVK, odboru dopravy a ochrany ŽP a MČ Praha – Slivenec). Tato procedura je nutná, aby si Vaši nemovitost zaregistrovali na PVK a SKANSKA Vám pak bez problémů mohla vysadit kanalizační přípojku až k plotu.

Ing. Šárka Musilová ■

Petice za urychlení výstavby kanalizace.

Počátkem září 2007 byla primátorovi Bémovi a zastupitelům HMP odeslána petice za urychlení výstavby kanalizace v naší městské části. K petici připojilo své podpisy 334 občanů. Rád bych jim touto cestou poděkoval a současně vyjádřil politování, že zbývajících xxx našich spoluobčanů projevilo nezájem o podporu naší společné věci.

Za petiční výbor Ing. Petr Pick

Otázky a odpovědi

► **Proč jste rekonstruovali ulici Višňovka, která není v majetku MČ Praha – Slivenec, ale patří Pozemkovému fondu? Proč jste investovali do cizího majetku?**

Ulice Višňovka, p. č. 1699 o rozloze 3011 m² je ve vlastnictví Hlavního města Prahy a MČ Praha–Slivenec zde má svěřenou správu, investovali jsme tedy do „svého“. Dlouhodobě byla ve velmi špatném a zanedbaném stavu, což občané oprávněně kritizovali, proto jsme přistoupili k její rekonstrukci.

► **Proč neopravíte také ulice U Sportoviště a Granátová?**

Ulice U Sportoviště bohužel v našem majetku není, proto ji pořádně opravit nemůžeme. Ulici Granátová opraví firma Abbey po výstavbě svých rodinných domků.

► **Proč jsou v ulici Za Farou na krajích ulice udělané záhony, které výrazně zasahují do komunikace?**

Jde o šikany, které mají zpomalit dopravu.

► **Celé roky jsem vyvážel trávu, listí a další odpad ze zahrádky na kraj pole. Nyní začala na poli výstavba rodinných domů. Kam mám rostlinný odpad dávat?**

Odpad ze zahrádky vyvážet na pole rozhodně nesmíte – z právního hlediska tím totiž zakládáte černou skládku. Odpad buď zkompostujete, nebo ho můžete odvézt do sběrného dvora v Radotíně. Zkoušeli jsme zde zavést sběr do speciálních nádob, které by se vyvážely stejně jako běžné popelnice, ale zájem o tuto službu projevilo jen velmi málo občanů, proto se zavádět zatím nebude.

► **Proč jste při rekonstrukci chodníku před drogerií zrušili záhon? Měli jste ho nechat a vysadit tam nějaký strom?**

Strom jsme tam původně vysadit chtěli, jenže po odkrytí asfaltu se ukázalo, že celá plocha pod ním je velmi silně zvodnělá, protože se do tohoto místa stéká voda jak z ulice K Holyni, tak i z obou částí ulice Ke Smíchovu (jde totiž o nejnižší bod v okolí). Stavbaři se obávali, že záhonem by se dostávala pod dlažbu voda, což by časem způsobilo nestejněměrné ssedání plochy, proto doporučili celou plochu uzavřít a vyspádovat tak, aby pod dlažbu proniklo vody co nejméně.

► **Po větších deštích vytéká ze stavby společnosti Galstian a Galstian velké množství bahna do ulice K Cikánci. Co s tím děláte?**

Na špatnou situaci v ulici K Cikánci jsme opakovaně upozorňovali jak stavbyvedoucí firmy Stavounion, tak i investora. Opakovaně jsme do lokality posílali policisty (státní i městské), situaci jsme nahlásili i státnímu stavebnímu dozoru. Ulice K Cikánci se nyní pravidelně 2x týdně čistí. V současné době už se naštěstí výstavba chýlí ke konci, začíná se budovat zámková dlažba na hlavní komunikaci Za Fořtem, která lokalitou prochází. Dle sdělení investora by do měsíce měla být lokalita zcela čistá.

► **Co se to staví na křižovatce ulic Frančíkova a K Cikánci?**

Vzhledem k tomu, že si obyvatelé Habeše stěžovali, že se nemají kde scházet, tam pro ně chceme vybudovat minipark se zelení a se dvěma lavičkami. Bohužel, lepší místo (více v centru Habeše) městská část k dispozici nemá.

RNDr. Jana Plamínková ■

■ Kauza Včela

V červnu jsme obdrželi petici 127 občanů z Holyně, požadující po zastupitelstvu odkoupení objektu bývalé samoobsluhy spotřebního družstva Včela (č. p. 128). Obyvatelé Holyně argumentovali, že v Holyni není v majetku obce žádná budova, která by mohla být využita k zajištění sociálních potřeb obyvatel, a navrhovali, že objekt Včely by bylo možné využít jako mateřskou školku či komunitní centrum. Přeměna na školku by podle autorů petice mohla rychle vyřešit kritickou situaci s umisťováním dětí do školek v naší MČ a zvýšila by atraktivitu Holyně.

S argumenty uvedenými v petici nelze než souhlasit, ale přesto jsme objekt Včely nekoupili a dost pravděpodobně ho ani nekoupíme. Proč? Jak patrně víte, schválilo zastupitelstvo naší MČ na svém zasedání dne 25. dubna 2007 koupi objektu Včely a vyčlenilo na tuto koupi v rozpočtu 1,6 mil. Kč. Koupě byla s Včelou řádně předjednána a zdálo se, že je vše na dobré cestě. Bohužel, krátce po schválení koupě v zastupitelstvu se Včela rozhodla, že objekt prodá jinému zájemci za 2,2 mil. Kč. To již bylo pro nás moc, protože tolik peněz naše MČ uvolnit nemůže, takže jsme do souměže s tímto zájemcem již ani nešli. Podle posledních informací ale Včela odstoupila i od smlouvy s tímto zájemcem, protože začala požadovat za

objekt více než 5 mil. Kč. Vzhledem k tomu, že kupce za tuto částku dosud nemá, hodlá si objekt zatím ponechat.

Nedostatek míst ve školce ve Slivenci a jeho okolí řešíme urychleným zpracováním projektu nové školky, kterou se pokusíme co nejrychleji vybudovat za pomoci peněz z EU. V optimálním případě by mohla být hotová za dva roky, vše záleží na získání potřebných financí na výstavbu. Tolik k obsahu petice.

Ke Včele se ale váže ještě jeden problém, který se nyní podařilo vyřešit. Po mnoho let dlužila městské části Praha – Sliveneček značné peníze za nájem pozemku, na kterém budova stojí a který je v našem vlastnictví. MČ po ní požadovala do roku 2001 nájem ve výši 90 Kč/m² za rok, od konce roku 2001 300 Kč/m² a rok. Částku 90 Kč Včela nepřímo uznávala, částku 300 Kč neuznávala vůbec, nicméně nájemní smlouvu neuzavřela ani na jednu sumu a po celé roky nezaplatila ani korunu. Dne 20. 8., doslova pár hodin před konáním soudu (o částku 263 490 Kč), se podařilo dosáhnout mimosoudního vyrovnání, při němž Včela zaplatila naší městské části 400 000 Kč a uzavřela s námi řádnou nájemní smlouvu na pozemek na 300 m² a rok. Takže aspoň nějaká dobrá zpráva. **RNDr. Jana Plamínková ■**

■ Bezpečnostní situace v naší městské části

V poslední době se značně zhoršila bezpečnostní situace ve Slivenci. Dle sdělení Policie ČR zde došlo v poslední době ke čtyřem vloupáním do rodinných domů, a sice 2x v ulici Za Farou, 1x v ulici K Váze a 1x v ulici Ve Smrčině. Ve všech případech byly odneseny menší, snadno přenosné cenné věci, např. notebooky, fotoaparáty apod. Dále došlo prokazatelně v několika případech k tipování objektů vhodných k vykradení (lidé našli branky vysazené z pantů, prostřihanou díru v drátěném plotě apod.).

Důrazně proto žádám všechny obyvatele Slivence, aby věnovali bezpečnostní situaci v okolí svého bydliště zvýšenou pozornost. Zamykejte při svém odchodu z domu i na noc důsledně branku v plotě a samozřejmě i dům, nenechávejte v noci otevřená okna v přízemí, při odjezdu na dovolenou si zajistěte vybírání schránky a poproste sousedy, ať se vám občas na dům podívají. Podezřelé okolnosti hlase na Policii ČR (odd. Barrandov, Werichova 981, tel. 251 811 096, či na Městskou policii (služebna Barrandov – na místě bývalé pohotovosti ve Zdravotním středisku, tel. 251 550 905).

Dále Policie ČR upozorňuje, že ve Slivenci dochází k poměrně častému vykrádání aut.auta se vykrádají na parkovišti za zelenou pizzerii, ale také před restauracemi U Žlínů, Pyramida a U Rozcestí – často i během krátkého časového úseku, kdy si majitel dojde na rychlý oběd. Nenechávejte proto zásadně žádné cenné věci v autě, a to ani když je opouštíte na relativně krátkou dobu.

Kromě toho došlo ke dvěma případům vykradení stanů v kempu, byly vykradeny stavební buňky v ulici Za Farou, a dosti hojně se kradou okapy.

Prosím, nebuďte lhostejní a všimněte si svého okolí, jen tak se nám podaří bezpečnostní situaci ve Slivenci opět zlepšit.

RNDr. Jana Plamínková ■

Městská část má nového strážníka

Začátkem srpna získal Sliveneček s Holyní nového strážníka, inspektora Jiřího Schwanzera, který dosud sloužil na Barrandově a v roli našeho okrskáře nahradil paní Sodomkovou. Náš nový strážník je mladý a dynamický, proto doufám, že se za jeho působení zlepší v poslední době nepříliš valná bezpečnostní situace i pořádek na komunikacích.

Úřední hodiny (středa 15.00 – 17.00) zůstávají v platnosti. Stejně je i telefonní číslo 722 537 590. **Pla ■**



■ Názyv ulic ve Slivenci a Holyni

Na mapě z roku 1938, která je na ÚMČ k dispozici, jsou poprvé uvedeny názvy ulic a náměstí ve Slivenci (mapa z roku 1920 ještě názvy ulic nemá). Ve staré části Slivence existovaly v té době tři ulice - ulice K Lochkovu se jmenovala Husova, K Homolce bývala Lipanská, Na Křenkově se nazývala Žižkova. Sliveneček měl v té době dvě náměstí: před školou (u dnešní autobusové zastávky Sliveneček) bývalo Komenského náměstí, plácek pod Úřadem městské části (tehdy Obecním úřadem) se jmenoval Husovo náměstí. Park kolem rybníka kupodivu žádný název neměl.

Ulice propojující Sliveneček s Holyní (dnes ulice K Holyni) se nazývala Tábořská. Dnešní ulice Ke Smíchovu se honosila názvem Jiráskova třída. V nové části Slivence (která se začala vesměs stavět až po roce 1920) najdeme na mapě ještě Tyršovu ulici (dnes Dominínská) a Havlíčkovu (dnes Opálová). Zbylé ulice (Tyrkysová, Meskářova, Smaragdová, Rubínová atd.) v té době ještě neexistovaly.

Holyně už se v roce 1938 psala stejným pravopisem jako dnes (zatímco na mapě z roku 1920 se píše ještě postaru Holiň). Uliční síť byla prakticky stejná jako dnes, ale ulice nemají v mapě ještě jména. Byla zde samozřejmě kaple Sv. Jana Křtitele a také Obecní úřad – na místě dnešní Včely.

Velký třesk v názvech ulic nastal v r. 1974, po připojení Slivence a Holyně k Praze. Museli jsme se vzdát většiny historických názvů a zvykat si na jména nová. V Holyni např. hlavní silnice byla Slivenečká (nyní U Náhonu), přilehlé ulice Větrná (nyní Pod Vysokou mezí), Šeříková (nyní K Lípě), Zahradní (nyní Zavátá). Naše městská část se stavebně dále rozvíjí a inspirací pro pojmenování nových ulic jsou názvy nerostů. Na posledním veřejném jednání zastupitelstva 5.9. byly schváleny názvy budoucích ulic na „Řepkovém poli“ – Alabastrová, Jantarová, Křišťálová, Malachitová a Růženinová. **Pla, Hol ■**

Přistavování velkoobjemových kontejnerů v MČ Praha – Slivenec

Po delší době opět připomínáme možnost odložit odpad, který se nevejde do běžných popelnic, do velkoobjemových kontejnerů.

Den přistavení: pátek do 12.00 hodin **Odvoz:** ihned po naplnění

Rubínová křiž. Na Čisté - Frančíkova	Holyně - nám. Pod Lípou ul. Ke Smíchovu - veřejné parkov.	Přídol - křiž. Na Botě - Na Přídole Smaragdová
21. září 2007 23. listopadu 2007	5. října 2007 7. prosince 2007	2. listopadu 2007 21. prosince 2007

Do velkoobjemových kontejnerů můžete odkládat:

- starý nábytek (rozebraný) – skříně, postele, stoly, židle, křesla ..
- koberce, linolea, matrace...
- zdravotní keramiku – umyvadla, záchody ...
- kovový odpad – motory, kovové nosníky, plechy, kola, drátěnky, dřezy, vany ..

Do velkoobjemových kontejnerů nikdy nedáváme:

- stavební odpad – suť
- pneumatiky
- lednice
- autobaterie a jiné nebezpečné odpady (laky, ředidla, léky ...)

Nebezpečný odpad, který se nesmí odkládat ani do popelnic, ani do velkoobjemových kontejnerů, je možno odevzdat při mobilním svozu nebezpečných odpadů.

Termín : čtvrtek 15. listopadu 2007

Místa zastávek :

křižovatka ulic Ke Smíchovu x Rubínová
Holyně - nám. Pod Lípou
křižovatka ul. K Lochkovu x K Cikánci
oblast „U Jezírka“ - ul. Na Čisté

Doba přistavení:

16.40-17.00
17.10-17.30
17.40-18.00
18.10-18.30

Občané (fyzické osoby s trvalým pobytem na území hl. m. Prahy) mohou obsluhu svozových vozidel zdarma odevzdat tyto odpady:

kyseliny, zásady, fotochemikálie, pesticidy (přípravky na hubení hmyzu, hlodavců, plevelu, odstraňování plísní), zářivky a výbojky, mazací oleje a tuky, barvy, tiskařské barvy, ředidla, lepidla, pryskyřice, odmašťovací přípravky, nepoužitá cytostatika a léky, baterie a akumulátory, nádoby od sprejů, zahradní chemie, léky a teploměry.

Mus ■

Zábory veřejného prostranství

Nové spoluobčany informujeme a starousedlíkům připomínáme povinnost ohlašovat zábory veřejného prostranství – chodníků, komunikací a obecních ploch. Pokud někdo z občanů nebo firem využívá veřejné prostranství ke skládkám materiálů, k výkopovým pracem nebo k umístování stánků či reklam, je povinen tuto skutečnost ohlásit – vyplnit příslušný formulář, který je k dispozici buď na ÚMČ Praha – Slivenec nebo na internetových stránkách naší městské části, a doručit jej osobně, poštou, faxem nebo e-mailem na ÚMČ. Na základě tohoto ohlášení je pak vyměřen poplatek, který činí 10,-Kč/m²/den. Poplatek je možné zaplatit v hotovosti, složenkou nebo bankovním příkazem. Občané s trvalým pobytem ve Slivenci nebo Holyni mají možnost (u dlouhodobějších nebo rozsáhlejších záborů) požádat za poplatek 1.000,-Kč o prominutí poplatku. Musí se však požádat předem a doba záboru nesmí přesáhnout 3 měsíce.

Mus ■

**ODVOZ A LIKVIDACE
F E K Á L Í**

auto MAN 9m³

OBJEDNÁVKY

pondělí - pátek:
606 50 80 15 6:30 – 20:00 hod.
257 91 17 32 6:30 – 15:00 hod.

sobota - neděle:
606 50 80 15 10:00 - 17:00 hod.

inzerce

Doplňeny kontejnery na nápojové kartony

Do všech stanovišť tříděného odpadu byly počátkem září doplněny menší kontejnery šedé barvy s oranžovým víkem, které slouží pro sběr nápojových kartonů, tedy na prázdné obaly (tetrapakové krabice) od mléka, džusu, vína atd. Prosíme odkládejte do kontejnerů kartony vypláchnuté troškou vody a stlačené. **Kuč** ■

■ Sociální odbor úřadu MČ Praha 5

zajišťuje rovněž pro občany naší MČ Praha-Slivenec následující služby:

1) SOCIÁLNÍ POMOC OBCE

příspěvek (opakovaný) na dietní stravování; příspěvek nezaměstnaným; příspěvek práce neschopným bez nároku na nemocenské dávky; příspěvek občanům invalidním bez nároku na invalidní důchod; příspěvek občanům při předčasném odchodu do důchodu; jednorázová finanční výpomoc; příspěvek na pořízení zvláštních pomůcek pro těžce zdravotně postižené občany; příspěvek občanům při péči o osobu blízkou; příspěvek na provoz telefonní účastnické stanice; příspěvek na pomůcky pro těžce zdravotně postižené; opakovaný příspěvek na používání ortopedických a kompenzačních pomůcek; příspěvek na individuální dopravu; příspěvek na benzín; žádost o mimořádné výhody pro těžce zdravotně postižené (průkaz TP, ZTP a ZTP/P); žádost umístění do ústavu sociální péče pro dospělé (domovy, penzióny); žádost o umístění do domova s pečovatelskou službou; pečovatelská služba v domácnosti klienta; pečovatelská služba v domech s pečovatelskou službou; přechodný pobyt (tři měsíce) v domech Centra sociální a ošetrovatelské pomoci; telefonní linka sociální pomoci Centra sociální a ošetrovatelské pomoci; domácí ošetrovatelská péče; sociální dávka rodinám v souladu se zákonem o životním minimu a sociální potřebnosti; příspěvek na výživu dítěte; sociálně právní ochrana mládeže; péče a pomoc

dětem a mladistvým s trestnou činností; azylové bydlení pro matky s dětmi v krizi; práce s občany propuštěnými z výkonu trestu a vazby; zastupování osob omezené či zcela zbavené způsobilosti k právním úkonům; poradenství etnickým uskupením; poradny sociálně právní a pro jedince i rodiny v tíživé životní situaci.

2) SOCIÁLNÍ POMOC STÁTU:

porodné; pohřebné; rodičovský příspěvek; zaopatřovací příspěvek pro rodinu vojáka základní služby; přídavek na dítě; sociální příplatek; příspěvek na dopravu (studenta); příspěvek na bydlení; dávka pěstounské péče (tj. příspěvek na úhradu potřeb dítěte, na odměnu pěstounovi, příspěvek při převzetí dítěte, příspěvek na zakoupení motorového vozidla pěstounovi).

V průběhu září letošního roku začne Úřad městské části Praha 5 vyplácet některé dávky, na které mají občané ze zákona nárok, formou poukazek, které bude možné uplatnit v řetězcích Tesco a Albert. Poukazkový systém by měl být efektivní, tedy plnit účel, k jakému jsou tyto dávky poskytovány a lidé budou moci za poukázky pořídit potraviny, oblečení, obuv a drogistické zboží. Tento systém bude zaveden u dávek v hmotné nouzi plošně pro všechny žadatele.

Kontakt na informační středisko Úřadu MČ Praha 5 - tel. 257 000 546.

Hol ■

■ Nový školní rok

Vážení rodiče a přátelé školy,

začíná nový školní rok 2007 – 2008 a rád bych vás seznámil se změnami, ke kterým došlo ve škole během prázdnin, a s úkoly, které nás v tomto roce čekají. Během hlavních prázdnin proběhla v historické budově rozsáhlá rekonstrukce, při které došlo k výměně vodovodních i odpadních stoupaček, byla položena nová dlažba na chodbách, vyměněno linoleum v učebnách a v celé budově je nové elektrické osvětlení a rozvody elektrického proudu. V přízemí vznikla pěkná prostorná šatna vybavená novými skříňkami pro každého žáka. Dále byla vyměněna všechna okna a při vstupu do budovy upoutají každého krásné nové dveře. 1. až 4. třída byly vybaveny pěknými nábytkovými stěnami, které zlepšily celkový vzhled tříd. Za tuto rozsáhlou rekonstrukci bych rád poděkoval zastupitelstvu obce a rovněž firmě, která v tak krátkém čase rekonstrukci provedla. Rekonstrukční práce probíhaly až do posledních dnů prázdnin, a tak za to, aby mohli žáci 3. září nastoupit do školy, patří velký dík všem zaměstnancům školy, kteří udělali během víkendu vše pro to, aby se žákům v zrekonstruované škole líbilo. V pavilonech, kde sídlí 5. třída a druhý stupeň, byly provedeny omyvatelné nátěry na chodbách a došlo k opravě nátěrů v některých třídách. Malování proběhlo také ve školní kuchyni. Do učebny 6. třídy byly zakoupeny pro žáky nové lavice a židličky. Ke změnám došlo i v personálním složení pracovníků školy. Nastoupila paní učitelka ing. Dagmar Zikmundová, která bude učit matematiku a tělesnou výchovu, vyměnil se i personál školní jídelny.

Personální obsazení školy v roce 2007 - 2008

Ředitel: Mgr. Vladimír Holub

Zástupce ředitele: Mgr. Stanislav Petrus

Telefon: 251 818 554 e-mail: zs.slivenec@seznam.cz

Třídní učitelé:

- 1. třída Mgr. Petra Svobodová
- 2. třída Irena Liscová
- 3. třída Miroslav Krist
- 4. třída Mgr. Iva Kilingerová
- 5. třída Mgr. Markéta Čížková
- 6. třída Eva Hanáková
- 7. třída Mgr. Martina Nezbedová
- 8. třída Renáta Sakmarová
- 9. třída Ing. Dagmar Zikmundová

Netřídní učitelé: Ing. Jana Majorová, Tatjana Mitrovičová,

Mgr. Jaroslava Plačková

Školní družina: Petra Sigánová, Jana Krbcová
Hospodářka: Dagmar Paulová, Telefon : 251 816 594

Školní jídelna: vedoucí ŠJ Drahomíra Garbaczewská

Vladimíra Šedivá, Růžena Vraná, Jiřina Raková

Školník: Bohumil Karban

Úklid: Ilona Schlehrová, Jan Schlehr

Mateřská škola: Eva Vejvodová - vedoucí učitelka

Jaroslava Petrová - učitelka

Zdena Kučerová – uklízečka

Telefon : 251 816 593

Dále bych vás rád seznámil s tím, co nás čeká v novém školním roce. V prvním a šestém ročníku zahajujeme výuku podle nového školního vzdělávacího programu „Zdravý život ve škole rodinného typu“ (Bez zábran do školy). V ostatních ročnících budeme pracovat nadále podle vyučovacího programu Základní škola. Na tento školní rok je připravena celá řada akcí, se kterými budete postupně seznamováni. Některé z těchto akcí budou probíhat ve spolupráci s kulturní komisí obce.

Ve škole bude pracovat celá řada kroužků, jejichž činnost bude zahájena od 17. září.

Angličtina 1. tř.	čtvrtek	11.45 – 12.35
Angličtina 2. tř.	středa	13.00 – 13.45
Sportovní	(bude upřesněno)	
Informatika I. st.	pátek	12.35 – 13.30
Informatika II. st.	pondělí	14.00 – 14.45
Zdravotní I. st.	čtvrtek	14.00 – 15.00
Zdravotní II. st.	čtvrtek	15.00 – 16.00
Míčové hry – miniházená	čtvrtek	15.30 – 16.15
Moderní tanec	čtvrtek	14.00 – 14.45
Šachy	pondělí	13.00 – 13.45 (od října)
Keramika	úterý	16.30 – 18.45

Všechny časy jsou orientační, po dohodě lze časy posunout.

Ve spolupráci se ZUŠ Na Popelce přibude letos ke stávajícím oborům (dramatický, výtvarný, hra na flétnu a klavír) nový obor – hra na kytaru. Vedení školy se obrací na veřejnost a firmy působící ve Slivenci se žádostí o sponzorské dary na vybavení školní družiny (drobný nábytek, koberec apod.).

Závěrem bych vám chtěl poděkovat za spolupráci a popřát hodně úspěchů a vzájemného porozumění. **Mgr. Vladimír Holub** ■



Upozornění!

Upozorňujeme, že dětské hřiště v areálu školy bude muset být už koncem září uzavřeno, protože tam bude vyseta tráva. Prosíme všechny, aby na nově oseté plochy nevstupovali, aby tráva mohla v klidu vyrůst. Odměnou nám bude pěkně upravené hřiště na jaře.

■ Nový rok začal i v mateřské škole

Není to tak dlouho, co jsme si přáli krásné prázdniny a je tady září a nový školní rok. Mateřská škola je plně obsazena dětmi ve věku 3 – 6 let. Do 1. třídy odešlo 8 školáčků a my jsme místo nich přivítali nové předškoláčky, na které jsme se těšili. Doufám, že se novým dětem u nás bude líbit, vždyť během roku zažijí spoustu hezkých chvil. Ale nejen to. Získají určitě mnoho nových poznatků a zkušeností. Jako každý rok, tak i letos najdou nové kamarády a p. učitelky pro ně připravily dostatečné množství zábavy. Opět nás

navštíví divadelní společnosti, oslavíme vánoce, velikonoce, bude me podnikat výlety do okolí a určitě si najdeme i místočko na pěkný výlet autobusem nebo vlakem. O děti budou pečovat 2 učitelky, o čisté prostředí p. školnice a dobré jídlo nám budou přivážet paní kuchařky ze školní jídelny.

Budeme se všichni snažit, aby děti chodily do mateřské školy rády a byli jim s námi dobře.

Eva Vejvodová ■

■ Školní družina

Opět jsme otevřeli pro děti dvě oddělení školní družiny, jejichž kapacita byla zaplněna již během prvního dne. V rámci rekonstrukce staré školní budovy byly pěkně zrenovovány i obě družinové třídy.

Pro děti budou během školního roku připravovány různé výtvarné a sportovní činnosti a nejrůznější soutěže. Mezi plánované akce patří např. již tradiční soutěž o nejhezčí mozaiku z přírodních materiálů, slepošmak, vánoční dílničky, slet čarodějů a čarodějnic... I v tomto školním roce se chystáme nabídnout dětem různé mimoškolní akce, a to i v době mimo provoz

školní družiny a ve dnech pracovního volna - návštěvy kina, celodenní výlety, stanování pod tee-pee.....

Ve spolupráci s Oblastním spolkem Českého červeného kříže pro Prahu 1 se bude družina také znovu podílet na vedení zdravotnického kroužku, kde se děti učí základům první pomoci, ale také se účastní různých akcí - předvánočního dovádění, soutěž Hlídek mladých zdravotníků, cvičení hasiči, prezentace první pomoci.....

Družina má i nadále vlastní internetové stránky www.druzinaslivenec.estranky.cz, na kterých budou k nahlédnutí fotografie a informace týkající se družiny.

Petra Šiganová ■

SLIVENECKO - HOLYŇSKÝ PŘESPOLNÍ BĚH



OS Na Kraji vás zve na rodinný běžecký závod (cca 2 km), který se koná

v sobotu 22. 9. 2007

start - u Kostela Všech svatých Slivenec, **cíl** - u Kaple sv. Jana Křtitele v Holyňi

registrace závodníků bude probíhat od 16 hod vedle kostela, start v 16,30h

Přijďte si protáhnout tělo a splnit dovednostní úkoly na kondičním běhu. Na vítěze a všechny děti čeká zajímavá odměna!

Občerstvení zajištěno. Grilování v Restauraci U Knotků.

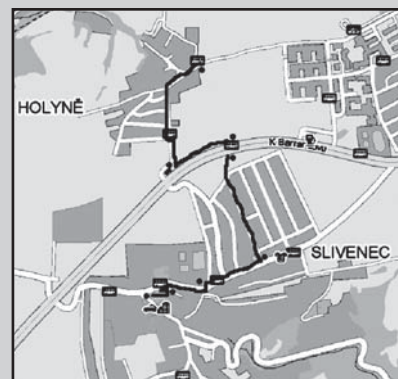
Trasa není zcela vhodná pro kočárky. Za děti ručí rodiče.

Trasa bude vyznačena barevnými fáborky a u přechodů a podchodů budou stát organizátoři v oranžových vestách.

Tel. na organizátory: 737 46 45 29

Sponzorskými dary přispěl ŠÍP a Pracovní oděvy.

Mapa trasy



OS Na Kraji vás zve na

cvičení rodičů s malými dětmi

Cvičení bude stejně jako minulý školní rok určené především pro maminky na mateřské dovolené a jejich drobečky (od cca od 1 roku - do 3 let), ale vítáni jsou i tatínkové nebo prarodiče.

Lekce se bude opět skládat z jednoduchých tanečků, říkadél, opičí dráhy a procvičování jemné motoriky (děti budou samy vytvářet různá dílka).

Cvičení se bude konat **každé úterý od 10:00 – 10:45 hod. v tělocvičně ZŠ Slivenec. Začínáme 25. září 2007** (přezůvky s sebou), vstupné dobrovolné.

Zájemci, pište, prosím, přihlašovací SMS ve tvaru:

Cvičení Slivenec, vaše jméno, počet dětí a odešlete na tel. 606 208 990

Na setkání se těší Hanka Morsteinová

MČ Praha-Slivenec a ZŠ Slivenec srdečně zve občany Slivence a Holyňe na

DEN OTEVŘENÝCH DVEŘÍ

v historické budově základní školy, kde proběhla během prázdnin rozsáhlá rekonstrukce.

KDY? ve středu 26. září v 16 – 18 hodin

Přijměte pozvání do míst, kde jste získali své základní školní vzdělání nebo kam chodily či chodí Vaše děti či vnoučata.

Součástí prohlídky zrenovovaných prostor je vernisáž výstavy dětských prací na téma „Jakou chci mít obec, ve které mám svůj domov“.

Komentované prohlídky s výkladem v 16, 16.30, 17 a 17.30 hodin.

Dětský amatérský divadelní soubor ŠlyVen

pod uměleckým vedením Jany Radojčičové

zkoušky každý pátek v 18:30 v tělocvičně ZŠ Slivenec

(první schůzka byla 14. září 2007). Kontakt: 737450714 (p. Radojčičová)

Vítání sliveneckých a holyňských občánků

Úřad MČ Praha-Slivenec pořádá v sobotu 6. října 2007 v 15:00 hod v zasedací síni úřadu MČ Praha-Slivenec slavnostní setkání u příležitosti vítání nových občánků - dětí narozených v r. 2006 s trvalým bydlištěm v naší městské části. Každý občánek dostane osobní pozvánku poštou. Hosté jsou vítáni.

V této milé tradici chceme pokračovat tak, aby každé jaro byly přivítány děti narozené v roce předešlém - děti narozené v r. 2007 budou přivítány na jaře 2008.

Kud ■

Sociální a bytová komise informuje

V pondělí 3. září 2007 jsme pořádali besedu se seniory na téma „Jak se žije seniorům v naší obci.“ Setkání se zúčastnila i naše starostka paní J. Plamínková. Zodpověděla mnohé dotazy, které se týkaly především kanalizace a rozvoje naší obce. Senioři byli pozváni na besedy, které jsou na tato témata speciálně zaměřeny a budou se konat 12. a 19. září.

Příští schůzka seniorů se uskuteční v pondělí 1. října 2007 opět od 16:00 hod. v zasedací místnosti ÚMČ Praha-Slivenec.

Společně jsme zvolili téma setkání - „Naše zahrada a nedělní pečení.“ Výměna receptů a nápady pro zahradu zaujmou určitě každého.

Pro inspiraci předkládám recept mé babičky na rychlý závin: 0,5 kg hl. mouky, 1 ztužený tuk (nastrouhat), 2 žloutky, 1 sklenka vody, 1 lžíce octa, špetka soli. Postup stejný jako u každého závínu. Kolik zajímavých receptů se nám sejde?

Na další setkání se těší Jana Szilvásiová ■

Spolužáci,

absolventi 9.A a 9.B základní školy Slivenec z r. 1970, už dlouho jsme se nesečkali, podaří se nám společně v říjnu-listopadu zorganizovat sraz? Ozvěte se! Dáša Jonášová (Rejmanová), tel. 732 726 614, e-mail: jonasova@metroprojekt.cz

Srdečně blahopřejeme našim spoluobčanům, kteří slaví významné životní jubileum

v září 2007

paní Šokiová Magdaléna	70 let
pan Koudelka Miloslav	70 let
pan Poustka Jindřich	70 let
paní Brejchová Zdeňka	75 let
pan Szilvási Imrich	75 let
pan Panoch Václav	80 let
paní Eliášová Marie	90 let
paní Šedivá Božena	91 let
paní Vorlíčková Pavla	97 let

v říjnu 2007

paní Benešová Alena	70 let
pan Boháč Jiří	70 let
paní Novotná Marta	75 let
pan Vosmík Jiří	75 let
pan Pánek František	75 let
pan Bártík Josef	80 let

Všem oslavencům přejeme hodně zdraví, štěstí a spokojenosti do dalších let.

Zastupitelé a zaměstnanci úřadu městské části Praha-Slivenec

Cvičení jógy pro dospělé v ZŠ Slivenec

Ve čtvrtek 13. září bylo v tělocvičně ZŠ zahájeno cvičení jógy pod vedením cvičitelky Jany Jelínkové z TJ Chuchle.

Cvičit se bude **každý čtvrtek od 19:00 – 20:30 hod.**

Cena kursu na pololetí je 1000 Kč.

Ve čtvrtek 20. září bude zahájeno

zdravotní cvičení od 18:00 do 19:00 hodin.

Cena kursu na pololetí je 800 Kč. Podložky na cvičení jsou k dispozici, na zdravotní cvičení si přinesete overbally (gumové nafukovací míčky).

Případné dotazy zodpoví p. Šaradinová, tel. 607 548 846.

*Dne 9. září 2007 oslavil
75. narozeniny náš tatínek
a dědeček pan Imrich Szilvási.*

*Vše nejlepší, hodně zdraví a síly
přeje syn Imrich s Janou a vnoučata
Janina, Karolínka a Imrich.*



Aerobic team Veroniky Vrzbové
oddíl sportovního aerobiku otevírá

AEROBIC PRO DĚTI VE VĚKU 5 – 8 LET

pro děvčata a chlapce – rok narození 1999 – 2002
trénink bude probíhat každou středu od 15 do 16 hodin
v tělocvičně TJ SOKOL Chuchle, Starochuchelská 96, Praha 5
ZAČÍNÁME VE STŘEDU 19. ZÁŘÍ 2007 V 15 HODIN

Bližší informace u trenérky Mgr. V. Vrzbové
na tel. č. 608 880 624, nebo na www.aerobicteam.cz

■ „Cuba libre“

V sobotu 1. září večer se v Restauraci U Rozcestí konal kubánský večer, který pořádala komise pro kulturu, školství, sport a volný čas. Pozvání na setkání přijali současný velvyslanec České republiky na Kubě Ing. Vít Korselt a paní Mgr. Jana Novotná, která na „ostrově svobody“ studovala v porevolučním období.

Povídání o krásách a zajímavostech Kuby, jejích obyvatelích, o tom, jak se na Kubě žilo a žije a cestuje doprovázela projekce fotografií a reprodukováná kubánská muzika. Zajímavé bylo porovnání, jakými proměnami Kuba a kubánská společnost za posledních více než 40 let prošla. O vlastní prožitky a zkušenosti se podělili i mnozí posluchači, kteří Kubu navštívili jako turisté. Atmosféra večera byla umocněna ochutnávkou tradičních kubánských koktejlů a občerstvením ve stylu karibské kuchyně. Příjemný večer se tak protáhl do pozdních hodin.

Tímto děkujeme panu Janu Smělému, který umožnil příjemné posezení v „Kovárně“ a celou akci sponzoroval.

Lenka Kudláková



Velvyslanec Ing. Vít Korselt (třetí zleva) a paní Mgr. Jana Novotná (2. zleva)

Komise pro kulturu, sport a volný čas organizuje ve spolupráci s AFK Sliveneč

Hokejové derby Sliveneč-Holyně

Kdy a kde? 24. listopadu 2007 v zimní hale v Černošicích

Zájemci se mohou přihlásit na soupisky na kontaktech: Výběr Slivence - Aleš Ryzák, tel.775 329 859, Real Holyně - Tomáš Hradecký, tel.776 611 696

■ AFK Sliveneč – kopaná

V uplynulém soutěžním ročníku 2006/2007 bojovalo „A“ mužstvo Slivence až do posledních kol o postup do pražského přeboru, nakonec ze tří aspirantů na postup v tabulce 1.A třídy obsadilo 3. místo. Soutěž vyhrála rezerva Vyšehradu. Ostatní týmy Slivence, jak mužstvo „B“, tak i žáci s dorostem neměli žádné sestupové starosti. Myslíme si proto, že jsme Sliveneč dobře reprezentovali a dali o naší městské části vědět po celé Praze.

Bezprostředně po skončení mistrovských zápasů začala probíhat rozsáhlá úprava hrací plochy, protože naše travnaté hřiště bylo ve velmi špatném stavu. Nejprve byl instalován automatický závlahový systém a následně na něj navazovaly regenerační práce na hrací ploše s výměnou trávníku ve vápnech. Díky těmto úpravám máme dnes pěkné travnaté hřiště a soupeři, kteří k nám přijedou, nemohou říkat, že hrají na drnovišti.

Přípravu na novou sezonu začala mužstva dospělých 24. 7. 2007. Fyzičku nabírali hráči výběhy do Chuchelského háje a následně do Lochkova, kde probíhala herní příprava. Slivenečské „áčko“ vstoupilo do nového soutěžního ročníku výhrou nad Cholupicemi 2:0, v dalších třech kolech ale mužstvo dobrý výkon nezopakovalo, hlavně neproměňování šancí nás stojí body, a proto se v tabulce pohybujeme kolem desátého místa.



Nový závlahový systém

Prozatímní výsledky našich mužstev:

Mužstvo „A“

- 1. kolo Sliveneč – Cholupice 2:0
- 2. kolo Střešovice – Sliveneč 3:2
- 3. kolo Sliveneč – Stodůlky 2:2
- 4. kolo Košíře – Sliveneč 2:2

Mužstvo „B“

- 1. kolo Chuchle – Sliveneč 1:0
- 2. kolo Sliveneč – Olymp Praha 2:3

Dorost

- 1. kolo Sliveneč – Bohemians „B“ 0:2

Starší žáci

- 1. kolo Sliveneč – Čechie Smíchov 4:2

Nově přihlášená mladší přípravka sehrála své první utkání 9. 9. 2007 na Zbraslavi. Věříme, že se nově založenému mužstvu bude dařit a trenéři i s rodiči budou se svými svěřenci spokojeni.

Výbor AFK Sliveneč by chtěl touto cestou poděkovat:

- místnímu úřadu ve Slivenci v čele s paní starostkou J. Plamínkovou za zajištění finanční podpory na vybudování závlahového systému,
- panu V. Jarolímovi /UNISPORT/ za zajištění úpravy hrací plochy firmou SK. TRANS a následně její finanční zastřešení,
- panu P. Dvořákoví, jehož firma PILA TRANZ nám významně pomohla svou mechanizací při budování závlahového systému a následných konečných terénních úpravách sportovního areálu.

Závěrem výzva - přijďte mezi nás – přijímáme chlapce ve věku 6 - 15 let, kteří mají zájem o fotbal a nové kamarády. Zastavte se na hřišti ve Slivenci ve všední dny /po-st-pá/ mezi 18 – 19 hod., kdy probíhají pravidelné tréninky mládeže.

Máme zájem i o nové hráče, kteří by posílili naše mužské týmy.

Pozvání pro příznivce fotbalu - přijďte fandit našim mužstvům v boji o mistrovské body.

Karel Bachroň, předseda AFK Sliveneč ■

Kalendář kulturních a společenských akcí v MČ Praha-Slivenec plánovaných na září - prosinec 2007

-změna programu vyhrazena-

ZÁŘÍ

22. 9. Přespolní běh Slivenec-Holyně (pořádá OS Na Kraji)
23. 9. Hafík (pořádá MČ)
26. 9. Den otevřených dveří ZŠ spojený s vernisáží výstavy dětských prací „Jakou chci mít obec, ve které mám svůj domov“(v ZŠ)

ŘÍJEN

- 1.10. Schůzka seniorů (pořádá sociální komise MČ)
6.10. Vítání sliveneckých a holyňských občanů (zajišťuje MČ,kulturní pásmo zajišťuje ZŠ)
10.10. Zájezd pro seniory - Veletov, Kunětická Hora (zajišťuje kult. komise ve spol. s kulturním stř. Radotín)
12.10. – 14.10. Víkend s první pomocí na Slapech nejen pro děti školy (pořádá ZŠ)
14.10. Putování za pokladem (pořádá OS Na Kraji)
24.10. Keramická dílna „Betlémy“ (zaj. OS Na Kraji s kult. komisí MČ)
31.10. Zájezd pro seniory - Rtně, Malé Svatoňovice, Nová Paka (kult. komise a kult. stř.Radotín)

LISTOPAD

- 5.11. Schůzka seniorů (pořádá kulturní komise MČ)
11.11. Lampionový průvod (pořádá OS Na Kraji)
14.11. Keramická dílna „Betlémy“ (OS Na Kraji ve spolupráci s kult. komisí)
24.11. Hokejové derby Holyně – Slivenec - zimní stadion v Černošicích (pořádá kulturní komise ve spolupráci s AFK Slivenec)
28.11. Keramická dílna „Betlémy“ (občanské sdruž. Na kraji ve spolupráci s kulturní komisí)

PROSINEC

- 2.12. Advent - Slivenecké Vánoce
3.12. Schůzka seniorů (pořádá kulturní komise MČ, vystoupení žáků školy zajišťuje ZŠ)
4.12. Mikulášská ve Slivenci (pro předškoláky pořádá OS Na Kraji)
5.12. Mikulášská nadílka v MŠ a ZŠ (pořádá ZŠ)
7.12. Mikulášská v Holyni (kult. komise MČ)
9.12. Advent - Slivenecké Vánoce
10. – 19.12. Vánoční dílničky s dětmi – ŠD (pořádá ZŠ)
11.-12.12. Turnaj ve stolním tenisu žáků školy o pohár ředitele školy (pořádá ZŠ)

16.12. Advent - Slivenecké Vánoce

18.12. Vánoční besídka pro MŠ Slivenec, MŠ Lochkov a rodiče (pořádá ZŠ)

23.12. Zdobení stromku pro zvířátka (pořádá OS Na Kraji)

hafík 2007

Úřad MČ Praha-Slivenec
srdečně zve na tradiční
přehlídku psů naší
městské části

KDY? Chuchelský lesopark
KDE? V neděli 23. září
ve 14:00hod.

Odměny pro závodníky
všech kategorií. Občerstvení
pro doprovod zajištěno.

FRISCHBETON

beton, malta, MZK, písek, kamenivo

Betonárna firmy ILBAU spol. s r. o. provozovna ŘEPORYJE nabízí všem zákazníkům širokou škálu betonů - od podkladních přes konstrukční, výplňové, lehké, těžké, tepelně izolační, samonivelační, cemento-betonové podlahové vrstvy, SCC betony, betony vyráběné podle různých normových předpisů i betony složené dle přání zákazníka.



DOPLŇKOVÉ SLUŽBY:

dopravu čerstvého betonu zajišťuje betonárna prostřednictvím smluvních dopravců, autodomichávače o velikosti bubnu: 5 m³, 6 m³ a 9 m³, čerpání čerstvého betonu čerpadly s výložníkem od 26 m do 42 m, laboratorní a zkušební činnost, poradenství v oblasti technologie betonu, prodej písků a šterků

BETONÁRNA ŘEPORYJE
K Třebonicům 100, 155 00 Praha 5
Tel. dispečink: 724 247 965
Tel. obchodní zástupce: 602 659 282
E-mail: frischbeton@strabag.com

Kostel Všech Svatých v Praze - Slivenci

Adresa duchovní správy: Římskokatolická farnost u kostela sv. Petra a Pavla v Radotíně,

ul. Václava Balého 450/5, Praha 16, PSČ 153 00.

Předseda ekonomické rady farnosti: **pan Mgr. Zdeněk Skalický**
telefon: 257 910 347; e-mail: ZDSK2@tiscali.cz

Pravidelné bohoslužby v kostele Všech Svatých ve Slivenci se konají **každou 1. a 3. neděli v měsíci od 15.50 hod.**

Den otevřených dveří na stavbě okruhu

Sdružení Strabag –Hochfief – Bögl zve zájemce ze Slivence a Holyně na Den otevřených dveří na stavbě silničního okruhu, který se bude konat dne **13. 10. 2007**. Součástí akce bude exkurze do tunelu a prohlídka stavby estakády v Radotíně po obou stranách Berounky včetně provizorního mostu pro stavební dopravu. Sraz účastníků bude vždy v 8, 10, 12 a 14 hodin před ÚMČ Praha – Slivenec, pojedje se autobusem.

SLIVENECKÝ MRAMOR časopis Městské části Praha - Slivenec

vydává ÚMČ Praha - Slivenec, K Lochkovu 6, 154 00 Praha - Slivenec, tel.: 251 818 044, 251 813 754, fax: 251 811 587, www.praha-slivenec.cz, e-mail: slivenec@praha-slivenec.cz, IČO 241 661, **redakce:** RNDr. Jana Plamínková, Milena Hollmannová, **registrace** MK ČR E 13 215, číslo 3/07,

6. registrovaný ročník, **Sazba:** Daniela Kramerová, Tisk: Hugo, Pražská 16, 102 21 Praha 10, **Uzávěrka:** 14. 9. 2007, **vychází** 19. 9. 2007. Distribuce zdarma občanům Slivence a Holyně. Podepsané články nemusejí vyjadřovat názor redakce, zastupitelstva a ÚMČ.