

# SLIVENECKÝ MRAMOR



časopis městské části Praha – Slivenec

3 | 2013

## Vítání občánků

V sobotu 27. 4. proběhlo slavnostní vítání sliveneckých a holyňských občánků, kteří se v obci narodili v roce 2012. Z celkového počtu 35 nových občanů bylo přivítáno 29, jejichž rodiče o obřad projevíli zájem.

Když jsme před sedmi lety zvažovali, zda obřad (který si většina z nás spojuje se strojenými akcemi minulého režimu) po letech obnovit, a jak celou organizaci pojmut, netušili jsme, že otevíráme ve Slivenci novou tradici neformálních happeningů, z nichž si každoročně rodiče právě narozených dětí mohou odnést pocit sounáležitosti s místem, které budou už navždy mít jejich potomci v rodném listě jako místo narození, a my potěšení z toho, že můžeme sledovat krůčky nejmladších spoluobčánků od jejich narození. Jsme rádi, když je potkáváme posléze v rodinném centru, v Klubu Švestka, vítáme je do základní školy a sledujeme jejich růst a jejich úspěchy. Těší nás také, že tato milá slavnost má každým rokem větší návštěvnost a s miminky přichází často početný doprovod prarodičů a sourozenců. V letošním roce zdaleka nestačily všechny židle, kterými na úřadě disponujeme, ačkoli paní starostka Jana Plamínková vítala děti ve dvou skupinách. Velmi milé kulturní pásmo předvedli žáci prvního stupně slivenecké základní školy pod vedením asistentky pedagoga Venduly Havlové. Patří jim poděkování, stejně jako pracovnicím Úřadu městské části – paní Bohdaně Růžičkové a paní Ivě Košařové, které celý obřad připravily.

Všem novým občánkům přejeme hodně zdraví a rodičovské lásky!

Lenka Kudláková ☐



# Informace z 20. řádného veřejného zasedání zastupitelstva MČ Praha – Slivenec

**Řádné 20. veřejné zasedání zastupitelstva MČ Praha-Slivenec se konalo ve středu 24. dubna 2013 v zasedací místnosti úřadu MČ. Po úvodním slovu starostky RNDr. Jany Plamínkové a zprávách předsedů komisí zastupitelé projednali body dle schváleného programu a přijali usnesení č. 225/20/2013 – 244/20/2013**

## **PRONÁJMY**

⇒ Usnesení č. 225/20/2013 - Pronájem části oplocení u čp. 315, k. ú. Slivenec, o velikosti do 1 m<sup>2</sup>, za účelem umístění inzertní vývěsky pana ing. Stanislava Svátka za cenu 500,-Kč/měsíc.

⇒ Usnesení č. 226/20/2013 - Pronájem objektu na pozemku parc. č. 6, k.ú. Holyně, k soukromým účelům paní Janě Kholové za cenu 20 000,-Kč/rok (ševcárna).

⇒ Usnesení č. 227/20/2013 - Dodatek k nájemní smlouvě se společností City BB, s.r.o. ze dne 3. 5. 2010, kterým se prodlužuje doba nájmu do 30. 11. 2018.

⇒ Usnesení č. 228/20/2013 - Dodatek k nájemní smlouvě se společností Media Channel outdoor, a.s. ze dne 3. 5. 2010, kterým se prodlužuje doba nájmu do 6. 4. 2018.

## **PRODEJ POZEMKŮ**

⇒ Usnesení č. 229/20/2013 - Prodej pozemku parc. č. 314/3 v k.ú. Holyně o výměře 217 m<sup>2</sup> za cenu 4.420,-Kč/m<sup>2</sup> (dle cenové mapy) panu Janu Prokúpkovi a pověřuje starostku uzavřením kupní smlouvy. Veškeré poplatky a daň z převodu hradí kupující.

⇒ Usnesení č. 230/20/2013 - Prodej pozemku parc.č. 1675/3 v k.ú. Slivenec o výměře 1 m<sup>2</sup> za cenu 5.140,-Kč/m<sup>2</sup> (dle cenové mapy) manželům Kubíkovým a pověřuje starostku uzavřením kupní smlouvy. Veškeré poplatky a daň z převodu hradí kupující.

## **GRANTY II. KOLO**

⇒ Usnesení č. 231/20/2013 – Ve II. kole grantů v oblasti kultury a sportu na r. 2013 byly přiděleny finanční prostředky ve výši 20.000,- Kč subjektům:

Realu Holyně na fotbalový turnaj VALDA-CUP – 13.000,- Kč  
Unii rodičů, radě rodičů ZŠ Slivenec na Sportovní den – 7.000,- Kč  
Czech Gravity Sports Association o.s. na Downhillové závody Slivenec – 0,- Kč

## **DARY**

⇒ Usnesení č. 232/20/2013 - Navýšení rozpočtu v příjmové i výdajové části o 50 tis. Kč přijetím daru od firmy Atrea, s.r.o. Finanční prostředky jsou určeny na financování kultury, školství a účely ekologické.

⇒ Usnesení č. 242/20/2013 - Navýšení rozpočtu v příjmové i výdajové části o 60 tis. Kč přijetím darů dle příloh, které jsou nedílnou součástí tohoto usnesení. Finanční prostředky jsou určeny na festival Slivenecké letnice.

## **DOTACE**

⇒ Usnesení č. 233/20/2013 – Navýšení rozpočtu v příjmové a výdajové části o 7.600,- Kč. Jedná se o poskytnutí neinvestiční dotace pro místní knihovnu, kterou schválilo ZHMP svým usnesením č. 24/20 ze dne 28. 2. 2013.

⇒ Usnesení č. 234/20/2013 - Navýšení rozpočtu v příjmové a výdajové části o 65.300,- Kč. Jedná se o poskytnutí neinvestiční účelové dotace ze státního rozpočtu na zajištění výdajů vzniklých hlavnímu městu Praze a jeho městským částem spojených s volbou prezidenta

České republiky, kterou schválila Rada hl.m. Prahy svým usnesením č. 119 ze dne 29. 1. 2013.

⇒ Usnesení č. 235/20/2013 - Navýšení rozpočtu v příjmové a výdajové části o 380.200,- Kč. Jedná se o poskytnutí účelové neinvestiční dotace pro ZŠ a MŠ Praha Slivenec, a to na integraci žáků pro období od 1. 1. 2013 – 31. 8. 2013 (mzdové náklady asistentů pedagogů), kterou schválilo ZHMP svým usnesením č. 25/10 dne 23. 3. 2013.

## **ROZPOČTOVÉ ÚPRAVY**

⇒ Usnesení č. 236/20/2013 - Rozpočtové úpravy č. 1/2013.

## **ZÁMĚR PRONÁJMU ČP. 315**

⇒ Usnesení č. 237/20/2013 – Schválení záměru nabídnout objekt čp. 315, k.ú. Slivenec, po ukončení pronájmu drogerie JIMI a mateřské školky k dlouhodobému pronájmu s nutností rekonstrukce objektu.

## **VÝBĚROVÁ ŘÍZENÍ**

⇒ Usnesení č. 238/20/2013 – dodavatelem zakázky „Nábytek do dvou tříd MŠ“ byla na základě výběrového řízení ze dne 17. 4. 2013 a 22. 4. 2013 schválena firma MY DVA group, a.s., za cenu dle cenové nabídky v celkové výši 450.648,- Kč bez DPH. Starostka byla pověřena uzavřením smlouvy. Zápisy z výběrového řízení jsou přílohou usnesení.

⇒ Usnesení č. 239/20/2013 – Dodavatelem zakázky „Opravy výtluhu na komunikacích ve Slivenci a Holyni“ byla na základě provedeného výběrového řízení ze dne 17. 4. 2013 schválena firma Stavební společnost Šlehofer, s.r.o., za jednotkové ceny bez DPH dle cenové nabídky:

- ✓ frézování komunikace včetně odvozu a skládky 80,- Kč/m<sup>2</sup>
- ✓ zařezání a dobourání hran včetně odvozu a skládky 60,-Kč/bm
- ✓ pokládka živice ABS II tl.6 cm 360,-Kč/m<sup>2</sup>
- ✓ prořez a závlivka spár 70,-Kč/bm

Starostka byla pověřena uzavřením smlouvy. Zápis z výběrového řízení je přílohou usnesení.

⇒ Usnesení č. 240/20/2013 – Dodavatelem zakázky „Oprava povrchu komunikace U Sportoviště“ byla na základě provedeného výběrového řízení ze dne 17. 4. 2013 schválena firma Subterra, a.s., za cenu dle cenové nabídky v celkové výši 486.880,-Kč bez DPH. Starostka byla pověřena uzavřením smlouvy. Zápis z výběrového řízení je přílohou usnesení.

⇒ Usnesení č. 241/20/2013 - Dodavatelem zakázky „Stavební úpravy hřbitova“ byla na základě provedeného výběrového řízení ze dne 17.04.2013 schválena firma RUTR, spol. s r.o., za cenu dle cenové nabídky ve výši 225.306,- Kč bez DPH. Starostka byla pověřena uzavřením smlouvy. Zápis z výběrového řízení je přílohou usnesení.

## **SOCIÁLNÍ VÝPOMOC**

⇒ Usnesení č. 243/20/2013 – Schválení dovážení obědů z jídelny PAS, Ke Smíchovu 8, Praha – Slivenec, panu J.S. na náklady MČ Praha-Slivenec.

## **RŮZNÉ**

⇒ Usnesení č. 244/20/2013 – Schválení výsledku hospodaření ZŠ a MŠ Praha-Slivenec za rok 2012 a rozdělení zisku ve výši 292.559,20 Kč dle návrhu ředitelky školy:

240.000,- Kč převést do rezervního fondu a 52.559,20 Kč do fondu odměn.

*Milena Hollmannová* □

## **ZPRÁVY PŘEDSEDŮ KOMISÍ**

**Kulturní komise - Mgr. Kudláková** – z kultury v naší obci informovala o jarních akcích, které proběhly ve spolupráci např. se sliveneckou farností - koncert Musica da Chiesa, dále s občanskými sdruženími, s klubem seniorů a s knihovnou, uskutečnil se Slivenecký velikonoční jarmark, který byl stejně jako koncert poznamenán nepříjemným studeným počasím. Letos jedou senioři na 4 zájezdy, první se uskuteční již tento čtvrtek. V holyňské kapli byla zahájena výstavní sezóna, právě probíhá výstava K. M. Zavadila, následovat bude výstava ak. malíře p. Vejvody a v červnu budeme moci zhlédnout výstavu prof. Kulínského z Chuchle. Blíží se festival Slivenecké letnice, který se uskuteční ve dnech 31. 5. a 1. 6. 2013.

**Sociální komise - pí Havlíková** – komise se sešla 27. 3. 2013,

řešila další sociální případ, na který upozornili občané. U pána bylo provedeno místní šetření a ihned bylo přijato prvotní opatření ve formě dovážení obědů. Další kroky budou nyní následovat.

**Grantová komise - Mgr. Novotná** – komise se sešla dne 15. 4. 2013, aby projednala rozdělení finančních prostředků ve II. kolo grantů na rok 2013. Přihlásili se 3 účastníci, 2 místní - Real Holyně, který dostane grant v plné výši 13.000,- Kč na fotbalový turnaj Valda cup, a Unie rodičů, rada rodičů ZŠ Slivenec, která dostane 7.000,- Kč na sportovní den. Poslední zájemce o grant není místní a požaduje finanční prostředky na závod, který naše MČ povolila, ale žádost o peníze s lítostí grantová komise zamítla. Zbylo tedy 30 tis. Kč, které se použijí na zateplení střechy fotbalových šaten.

**Vážení občané,**

asi největší událostí uplynulých týdnů byl konkurs na nového ředitele či ředitelku naší Základní a mateřské školy. Jak asi víte, nový školský zákon omezil funkční období ředitelů škol na 6 let s přechodným obdobím, které se týkalo i dosavadní ředitelky naší Základní a mateřské školy. Vzhledem k tomu, že dosavadní paní ředitelka skončí ve funkci 31. července 2013, vypsalí jsme konkursní řízení na nového ředitele. Do konkursu se přihlásilo 9 uchazečů, kteří prošli velmi důkladným pohovorem před konkursní komisí. Z nich konkursní komise prakticky jednohlasně zvolila jako nejlepší Mgr. Ivanu Rosovou, dosavadní dlouholetou ředitelku Základní a mateřské školy Grafická v Praze 5. Jsem velmi ráda, že jsme pro naši školu získali takto zkušenou paní ředitelku s vynikající pověstí, která bude schopná navázat na vše dobré, co v naší škole zavedla dosavadní paní ředitelka PhDr. Romana Lisnerová. Vzhledem k tomu, že paní Rosová je ředitelkou stejně velké školy i školky již 16 let, předpokládám, že převzetí naší školy bude velmi plynulé a hladké.



Výstavba školky v posledních týdnech obrovským způsobem pokročila. Položily se vnitřní betonové a anhydritové podlahy, je téměř hotové i zateplení a vnitřní omítky (z poloviny hliněné, což vypadá velmi zajímavě), je vyřešen odvod dešťových vod díky výstavbě poslední vsakovací nádrže, hotové jsou i poslední úpravy na světlovodech, položeno je částečně topení a vše je již připraveno k instalaci sociálních zařízení. Dokončují se práce na elektroinstalacích. Zkrátka, ve vnitřních prostorách školky se už udělalo maximální množství prací, nyní bude vše asi měsíc vysychat, než se budou moci definitivně položit podlahy, dokončit stropy, udělat poslední finální vrstvy omítek apod. Jde o technologickou přestávku, která se nedá urychlit. V květnu se tedy budou dělat hlavně venkovní úpravy a bude se pracovat v prostorách chodby, atria a na požárním koridoru. V červnu se předpokládají finální úpravy v interiéru školky tak, aby mohla být o prázdninách zkolaudována, vybavena nábytkem a pomůckami a od září přivítat první děti.

Co se týče kanalizace, je hotová čerpací stanice na konci Haběše, ve Francíkové je téměř dokončený gravitační řad, nyní se budou dělat odbočky a výtlačný řad. V lokalitě Na Přídole se podařilo uzavřít dohody již se všemi majiteli pozemků a čekáme každým dnem na vydání územního rozhodnutí (bylo na Prahu 5 podáno již 18. prosince!!!). Vzhledem k tomu, že je již vydána i většina stanovisek pro stavební povolení, bude jeho vydání (doufejme) velice rychlé.

V posledních týdnech probíhaly intenzivní práce v naší knihovně. Je nově vymalovaná a natřená a už jsou tam instalované i nové regály. Nyní působí mnohem vzdušněji a příjemněji. Do knihovny jsme v posledních letech investovali nemalé prostředky (nové osvětlení, vytápění, nové okno), a tak doufám, že se tam čtenářům, jejichž počet se za poslední roky ztrojnásobil, bude opravdu líbit, a že ještě další čtenáři přibudou. Hezčí prostředí uvítají ale i návštěvníci různých akcí, které se v knihovně konají – v poslední době tam např. chodí docela často školní děti.

inzerce

Během několika týdnů by mělo být definitivně dokončeno centrum před školou. Vzhledem k tomu, že naprostá většina občanů, kteří vrátili vyplněný dotazník, požaduje, aby se prostor před školou úplně uzavřel pro auta z důvodu zvýšení bezpečnosti dětí, budeme ve spolupráci s odborem dopravy Prahy 5 hledat cesty, jak prostor uzavřít, ale umožnit přitom průjezdy do školy a do Schäferu a vjezdy pro lidi, kteří zde bydlí. Podrobné zhodnocení dotazníku je uvedeno na str. 15 tohoto Mramoru.

Dostali jsme též odpověď z Hygienické stanice HMP ohledně hluku z Pražského okruhu. Hygienici soudí, že překročení hlukové normy je „jen nepatrné“ – norma přitom činí pro noc 50 dB, dosaženo bylo 54,3 dB, ale vzhledem k odečtení 2 dB „za odraz“ a 2 dB za „nepřesnost měření“ (to druhé metodicky zpochybňují i akustici) o nepatrné překročení rozhodně nejde. Budeme situaci dále řešit s právníky.

Za Svaz městských částí Hlavního města Prahy jsem v únoru poslala panu primátorovi a Ing. Javornické, která sestavuje pražský rozpočet, dopis dokládající obrovskou míru šizení, kterého se vůči obyvatelům tzv. malých městských částí dopouští Magistrát při rozdělávání peněz z rozpočtového určení daní. Pan primátor oficiálně dosud neodpověděl, ale jako rychlou výpomoc nabídl dotaci ve výši 1 mil. Kč pro každou městskou část. Z dotace ale bohužel sešlo, protože s ní nesouhlasí koaliční partner v pražském zastupitelstvu. Pro nás je to obrovská škoda, protože jsme ji chtěli využít na vybavení školky a na opravu ulice U Sportoviště. Vzhledem k tomu, že ani sponzoři se v současné době krize příliš nehrnou, bude pro nás zafinancování všeho, co v souvislosti se školkou musíme udělat, docela velký oříšek. Navíc podle posledních informací se do naší nové školky přihlásilo 90 nových dětí (plus 15 přechází z dosavadní školky), takže budeme muset otevřít nejednou všechny čtyři třídy, ač jsme původně počítali s menším zájmem a plánovali otevření jen tří tříd – výrazně se tak opět navyšuje cena za nutné vybavení nábytkem. Po mnoha letech jsme ale do školky mohli přijmout všechny slivenecké děti, které zde mají trvalé bydliště.

Jana Plamínková, starostka MČ □

**ANTÉNY SATELITY**

**Zajištění HD příjmu  
SKYLINK, CS-LINK  
Prodej, instalace, opravy**

**Ing. Karel Horský  
nonstop 602 435 328  
E-mail: anteny.horsky@seznam.cz  
www.anteny-horsky.cz**

inzerce

**WELLNESS STUDIO  
BEL CORPO**

aktivní formování postav

Voskocova 1034/20  
152 00 Praha 5

e-mail: info@bel-corpo.cz

tel.: +420 251 510 975  
+420 777 975 072

**VacuShape • BodyRoll • Power Plate • masáže •  
hhp rekondiční lehátko • kosmetické služby** (kosmetika,  
pedikúra, manikúra) • výživové poradenství • **zrcadlový sál:**  
**dospělí:** pilates, bosu, bodystyling, jóga, flamenco, zumba  
**děti-junioři:** taneční průprava, zumba, break dance

# Pokračování výstavby mateřské školky

Na stavbě školky se pilně pracuje. V interiérech byly nality podlahy, na stropěch nastříkány izolace a na některých zdech nataženy hliněné omítky. Vzhledem k tomu, že všechny tyto materiály musí před jejich zaklopením nebo uzavřením další vrstvou vyschnout, přesunula se větší část pracovníků na fasádu. Ta je již skoro celá zateplená. Práce pokračují také na spojovacím atriu. Příští měsíc by se mělo také pokračovat na stavbě požárního koridoru.

V polovině dubna proběhlo výběrové řízení na dodavatele nábytku,

ku, které se nám mírně zkomplikovalo. Firma, která nabízela nejlevnější dodávku, nám záměrně nacenila levnější druh nábytku, než který jsme poptávali. Proto jsme nábytek objednali u společnosti, která se v soutěži umístila jako druhá. Zástupci školy a školky již zařizují vybavení potřebnými hračkami a dalším vybavením, jako je nádobí, povlečení atd.

Doufejme, že se dětem a jejich rodičům bude 1. září ve školce líbit.

Mus ☐

## Kanalizace: výstavba stále pokračuje

Začátkem března byly zahájeny práce na výstavbě splaškové kanalizace v západní části Habeše. V ulici Frančíkova se dokončuje gravitační řád, po jeho dokončení se budou budovat odbočky k jednotlivým nemovitostem a nakonec výtlač. Po dobu výstavby bude v této ulici omezen provoz. Práce na této etapě jsou předběžně plánovány do konce května. Dále se bude pokračovat ulicí U Jezírka a nakonec se bude pokládat kanalizace v ulici K Cikánce. Průběžně se bude pokračovat i v ulici Na Kraji a připravuje se i zahájení prací Na Přídole.

**Všechny obyvatele výše uvedených ulic, kterých se tato výstavba dotkne, bych chtěla požádat, aby si nechali zpracovat projektovou dokumentaci na kanalizační přípojku, vyřídili si územní souhlas**

**na odboru výstavby ÚMČ Prahy 5 (k tomu je zapotřebí i stanovisko MČ Praha – Slivenec a Odboru životního prostředí ÚMČ Prahy 5 i správců uličních sítí) a souhlasné stanovisko na PVK.**

Kanalizace ve všech ulicích budovaná v předchozí etapě je již zkolaudována a je možné si po obdržení územního souhlasu od Stavebního úřadu budovat vlastní přípojky. Jednotlivé kanalizační přípojky je po dokončení třeba nechat zaměřit geodetem a geodetické zaměření nechat odsouhlasit panem Dubským z PVK (tel: 606 608 794), který si přípojku během stavby i zkontroluje. Následně je možné uzavřít s PVK smlouvu na odvádění splaškových vod.

Ing. Šárka Musilová ☐

## Jak správně nakládat se stavební sutí a dalším stavebním a demoličním odpadem?

S blížícím se jarem zaznamenává Ekoporadna Praha nárůst počtu dotazů týkajících se stavebních prací a zvláště stavebního odpadu. Reakcí na tyto dotazy je následující článek, ve kterém čtenáři najdou to nejpodstatnější k tomuto tématu.

Stavebním odpadem se rozumí materiál vzniklý demolicí nebo přestavbou domů, případně užitkových nebo průmyslových objektů, například klasická stavební suť - tedy zbytky cihel, omítek a barvy, dřevěné stavební prvky, ať již se jedná o prvky konstrukční (trámy, krovy) nebo funkční (dveřní zárubně, okna). Mezi stavební odpad patří také zbytky rozvodů jednotlivých sítí, tj. dráty a vodovodní a odpadní potrubí. Všechny tyto stavební odpady mají jednu společnou vlastnost: jsou převážně nebo plně recyklovatelné a vhodné pro opakované použití.

Pro běžného občana platí, že stavební suť nebo jiný stavební odpad v žádném případě nesmí být odstraňován prostřednictvím běžných kontejnerů určených pro směsný komunální odpad. Likvidaci stavebního odpadu provádějí výhradně sběrné dvory nebo specializované firmy. Správný postup je odvoz stavebního odpadu na sběrný dvůr, případně objednání odvozu specializovanou firmou.

Stavební odpad je dále dle legislativy tříděn a recyklován, ať již přímým opakovaným použitím nebo po zpracování jako druhotná surovina při stavební výrobě, míra materiálového využití představovala v roce 2012 84% produkce.

Ing. Alžběta Škodová, Ekoporadna Praha ☐

### Tipy pro znovuvyžití domovního stavebního odpadu

**Jako příklad opětovného použití stavebního odpadu se nabízí vybudování skalky na zahrádce ze starých použitých cihel, nebo stavba dětského pískoviště, případně houpačky ze starých dřevěných trámů ze zbourané kůlny.**

**Opětovným použitím se nerozumí například zarovnění terénu odpadní neupravenou sítí. Velký pozor je třeba dát zejména na nebezpečné látky, které se mohou ve stavebním odpadu vyskytnout, například eternitové střechy (obsahují azbest), staré barvy, vyjeté motorové oleje apod. Tyto odpady mohou vážně ohrozit nejen životní prostředí, ale především lidské zdraví. Musí být předány do sběrných dvorů. V případě konkrétních dotazů o nakládání se stavebním odpadem se prosím neváhejte obrátit na pracovníky Ekoporadny Praha.**

## Opravy komunikací

Během letošní zimy se na našich komunikacích objevila spousta výtluků, bylo jich napočítáno zhruba 600 m<sup>2</sup>. Koncem března jsme je všechny objeli a vypsalos výběrové řízení na opravy komunikací. Vybraná firma Stavební společnost Šlehofer, s.r.o., by se měla začátkem května pustit do práce a během měsíce se nám už bude jezdit lépe. Horší to bude s komunikacemi TSK (K Holyni, U Náhonu, Ke Smíchovu, K Lochkovu) - jejich řádnou rekonstrukci opravu stále urgujeme a nevíme, kdy na Slivenec dojde. TSK nicméně aspoň částečně opravila ulice K Holyni a U Náhonu.

## Zázemí údržby v čp. 462

Během zimy se ve sklepních prostorech domu čp. 462 v ulici Ke Smíchovu podařilo vybudovat zázemí pro naše pracovníky údržby. Při jeho zařizování pracovníci využili vyřazeného nábytku z knihovny. Kromě dílny zde budou mít i sprchu a WC.

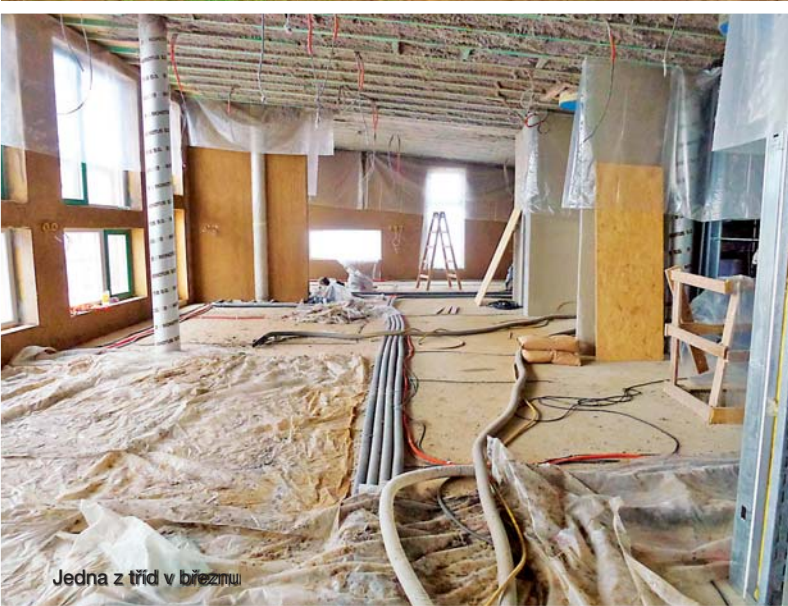
Mus ☐



Celkový pohled na školku v dubnu



Hliněné omítky zajistí ve školce příjemné klima



Jedna z tříd v březnu



Zateplení zdi mezi chodbou a budoucí tělocvičnou



Vedení vzduchotechniky a dalších sítí



Spodní třída s nalitou vrstvou anhydritové podlahy



TSK dalo opravit aspoň nejhorší výtuky na ulici U Náhonu

## PRODEJ BYTŮ SLIVENEC

777 702 216

[www.mramorka.cz](http://www.mramorka.cz)



## ZAHRADNICTVÍ Velká Chuchle

■ Balkonovky, letničky - velký výběr kvalitních květin za nejlepší ceny  
Rádi vám poradíme s výběrem rostlin vhodných pro vaše stanoviště  
Vybrané květiny můžeme zasázat do vašich donesených truhlíků atd.

■ Dále nabízíme velký výběr sadby rajčat, 10 odrůd, podle způsobu či místa pěstování a dalších druhů zeleniny. Byliny, trvalky, substráty ...

Prodejní doba: Po - Ne 9.00 - 11.00 14.00 - 18.00

U Zahradnictví 1, Praha 5

mob.: 604 812 624

[www.kodet.eu](http://www.kodet.eu)



[www.fordmania.cz](http://www.fordmania.cz)

Nejširší online nabídka vozidel Ford v České republice.

inzerce

### Výběrové řízení na pronájem objektu

Městská část Praha – Slivenec dlouhodobě pronajme budovu č.p. 315 (současná školka a drogerie JIMI). Pronájem je možný od července 2013 (i po částech). Budovu je nutné rekonstruovat, rekonstrukci bude možné odečíst z nájmu. Prohlídky možné po dohodě s Ing. Musilovou (tel. 251 81 80 44). Nabídky v zalepené obálce s popisem záměru a výši měsíčního nájmu musí být doručeny do podatelny ÚMČ Praha – Slivenec do 12. června 2013 do 14 hodin. Nabídky budou hodnoceny podle kvality předloženého záměru. Zadavatel si vyhrazuje právo výběrové řízení zrušit.



### Poničení obecní louky

Vzhledem k tomu, že během zimy a jara došlo k poměrně značnému poničení obecní louky koňmi z nedalekého Zmrzlíku, instalovali jsme na louku výrazné cedule se zákazem vstupu koní.



# Poplatky za psy

## TERMÍN SPLATNOSTI SKONČIL

Dnem 31. 3. 2013 skončil řádný termín splatnosti poplatku za psy pro rok 2013. Ti chovatelé, kteří poplatek řádně uhradili v termínu, mají svoji povinnost splněnou a mohou si na poplatek vzpomenout znovu až začátkem roku 2014. Ostatním majitelům psích miláčků hrozí nepřijemnost v podobě navýšení poplatku až na trojnásobek původní výše. Tento postup umožňuje paragraf 11 zákona 565/1990 Sb., o místních poplatcích. Opozdlcům, kteří nezaplatili včas poplatek, hrozí nejen zmíněné zvýšení poplatku, ale i sankce za porušení obecně závazné vyhlášky hl. m. Prahy č. 23/2003 Sb. a zákona 565/1990 Sb.

Číslo účtu PPF banky: 500756998/6000, v.s. 1341

## Úklid komunikací

Po uplynulé zimě jsme zorganizovali jarní úklid komunikací Slivence a Holyně. Vítěznou firmou poptávkového řízení se stala firma Prostor a.s., která současně provádí čištění hlavních komunikací, které jsou ve správě Technické správy komunikací. Věříme, že úklid proběhl bez problémů a v požadované kvalitě. V době uzávěrky tohoto čísla jsme ještě nemohli vyhodnotit realizaci úklidu, protože úklid právě probíhal. Všem občanům, kteří přeparkováním svých vozidel umožnili průjezd samosběrného vozidla, DĚKUJEME.

Jiří Urválek □

## Petice za rekonstrukci ulice K Holyni

**Podpisovou akcí chceme podpořit zájem kompetentních míst o rekonstrukci této ulice, která je, jak všichni víme, již dlouhou dobu v absolutně neuspokojivém – nesjízdném stavu.**

**Petice je k nahlédnutí a podpisu na těchto místech: pošta, nástěnka proti vchodu na poštu, úřad, řeznictví, květinářství, prodejna vín (křižovatka K Holyni a Ke Smíchovu), drogerie, školka**

**Za petiční výbor petici sepsala dne 30. 4. 2013**

**Miluše Hrubá, K Holyni 150/7, Slivenec**

## Slivenecká veřejná knihovna v rekonstrukci

Veřejná slivenecká knihovna, která sídlí v budově Úřadu městské části (vchod ze dvora), postupně dostává svou novou tvář. Po instalaci nového, moderního osvětlení v roce 2009, prosvětlení místnosti novým oknem na jižní straně a výměně radiátorů s přechodem na výkonnější a ekonomicky výhodnější vytápění v loňském roce, se letos knihovna dočkala také nového nábytku. Konečnou fází rekonstrukce jsme pojali koncepčně, s jasnou představou o funkčnosti a estetičnosti prostoru. Dle návrhu designérky Magdaleny Pákové bylo vyhlášeno výběrové řízení na zhotovení knižních regálů, které jsme považovali za stěžejní z pohledu nároků na kvalitu. Ve výběrovém řízení zvítězila moravská firma Stolařství Robert Hloch, která se přihlásila s nejnižší nabídkou. Dle návrhu designérky jsme volili i odstín výmalby a lakýrnické práce. Pracovní místo pro knihovnici vyrobilo Truhlářství Tomáš Javůrek, výmalbu a další drobné práce rovněž místní řemeslníci. Ačkoli ještě probíhají dokončovací práce, je vidět, jak se knihovna proměňuje do nového, ve všech směrech současným nárokům odpovídajícího veřejného prostoru.

Největší objem starostí, trpělivosti a práce se snesl (pochopitelně)

## Termíny přistavování velkoobjemových kontejnerů

Den přistavení: pátek od 14:00 do 18:00 hodin

17. květen	křiž. Na Čisté x Francíkova
31. květen	ul. Smaragdová
21. červen	ul. Ke Smíchovu - veřejné parkoviště

## Termíny svozu nebezpečného odpadu

termíny	16. 5.	15. 8.	14. 11.	čas
Trasa svozu	křižovatka ul. Ke Smíchovu – Rubínová			16 <sup>40</sup> – 17 <sup>00</sup>
	nám. Pod Lípou – Holyně			17 <sup>10</sup> – 17 <sup>30</sup>
	křižovatka ul. K Lochkovu – K Cikáncce			17 <sup>40</sup> – 18 <sup>00</sup>
	ul. Na Čisté			18 <sup>10</sup> – 18 <sup>30</sup>

## Hnědé popelnice na bioodpad

se vyvázejí každý sudý čtvrtek. Datum příštího odvozu je 16. 5.

## ODVOZ A LIKVIDACE FEKÁLIÍ

auto MAN 9,5m<sup>3</sup> / auto MAN 5m<sup>3</sup> terénní 4x4

AUTODOPRAVA – KONTEJNERY  
LIKVIDACE STAVEBNÍHO ODPADU,  
DOPRAVA STAVEBNÍHO MATERIÁLU

Objednávky Po - Pá:

606 50 80 15 6,30 – 15,00  
257 91 17 32 6,30 – 15,00

na bedra knihovnice Ireny Krejčové a pracovníka údržby pana Luboše Buriánka, který starý nábytek vystěhoval a likvidoval.

**Velmi příjemně jsme však byli překvapeni, jak na naši výzvu o brigádnickou výpomoc reagovali občané. Nebylo by v moci jedné knihovnice přemístit tam a zase zpátky téměř 8000 titulů, a tak pomoc čtenářů, členek Klubu seniorů, maminek z rodinného centra Pecka i některých učitelek slivenecké školy byla více než vítaná a všem za ni moc a moc děkujeme. Vnímáme tuto dobrovolnickou činnost jako projev díků za to, jak paní Irena Krejčová báječně knihovnu vede.**

Vzhledem k dokončovacím pracím, které potvrzují cca do poloviny května, vám ještě nemůžeme přinést fotografie hotové knihovny, ale srdečně vás zveme k její návštěvě. Jistě si tu každý (už od těch nejmenších dětí) najdete titul, který ho osloví.

**Výpůjční doba byla od května rozšířena takto: út 13:00 – 18:00, st 9:00 – 13:00, čt 15:00 – 19:00.** Přejeme knihovně nové čtenáře a spoustu krásných knih!

Lenka Kudláková □

## Jaro ve škole

Letošní první hezké dny s sebou přináší i mnoho akcí, které ve škole pořádáme nebo se jich aktivně účastníme.

V noci z 5. na 6. dubna 2013 děti z prvního stupně společně se svými učiteli přenocovali ve škole. Probíhal totiž letos již třináctý ročník Nocí s Andersenem, který připomíná památku slavného dánského spisovatele. Do této akce se zapojilo 102 žáků a 8 učitelů. Děti si užily nejen přespání ve škole, ale i mnoho dalších aktivit, ve kterých nechyběly vědomostní soutěže a kvízy, čtení pohádek, hledání pokladu a noční stezka odvahy, během které děti poznávaly ilustrace Heleny Zmatlíkové. Aby se děti nebály, pily během celého večera „protistrašidlový“ čaj. Všechny aktivity směřovaly ke společným cílům: probouzet u dětí chuť číst a rozvíjet u nich čtenářskou gramotnost – schopnost naslouchat čtenému textu, pokládat otázky k textu a vyhledávat odpovědi.



Školka v lednu

Touto akcí si naši žáci mohli přičíst body pro získání titulu Ekoškola a samozřejmě i nové poznatky pro přírodovědné předměty.

O týden později, tedy 17. 4., proběhlo pro žáky od 4. do 9. třídy školní kolo Dopravní soutěže mladých cyklistů. V první části soutěže museli žáci v připraveném testu prokázat své znalosti dopravních předpisů. Potom následovala jízda zručnosti, kde všichni soutěžící předváděli svou dovednost v řízení kola při překonávání nejrůznějších překážek. Do okresního kola, které proběhne koncem května, vysílá škola za mladší i starší žáky vždy po jednom čtyřčlenném družstvu, složeném z neúspěšnějších účastníků školního kola. Všem účastníkům držíme palce a doufáme, že budou stejně úspěšní jako



Školka v lednu

v kole školním. Dopravní výchova se od září 2013 nově zapracovává do národních kurikulárních dokumentů a její výuka se stane pro školy povinnou – naše škola se touto akcí na realizaci dopravní výchovy připravila s předstihem.

Ještě bychom rádi zmínili jednu akci, která nás v dubnu ve škole čeká a tou je celoškolský projekt Den Země, který připadl na 22. 4., my jsme jej však oslavili o něco později, a to v pátek 26. 4.

Letos jsme zvolili téma „Voda - zázračná látka“. Místo běžného vyučování ve třídách jsme se rozdělili do 22 skupin, věkově smíšených. Týmy procházely jedenáctí stanovišti a řešily připravené úkoly. Čekala je například čtyřsměrka evropských řek, poznávání vodních živočichů a rostlin, pozorování a určování chemických vlastností vody, ale i přenášení takového množství vody, které spotřebujeme denně na čištění zubů, mytí apod.

Ve středu 10. dubna se členové Ekotýmu vypravili do obory Hvězda za sovím houkáním, kde je přivítala zkušená lektorka, která jim vyprávěla o sovách a po setmění vábničkou napodobovala jejich houkání. Děti měly štěstí, protože slyšely samičku i samečka, což se ne vždy podaří.

Za plnění úkolů týmy získávaly body. V následujícím týdnu proběhne vyhodnocení.

Společně s Dnem Země proběhl i Školní den bez aut. V tento den, pokud je to jen trochu možné, nechávají rodiče auta doma a vypravují se s dětmi do školy pěšky, na kole, koloběžce či kolečkových bruslích nebo MHD. V průběhu dne učitelé s dětmi vyplnili formuláře o způsobu dopravy do školy a žáci z 8. a 9. třídy poté v matematice vypočítají statistický přehled, který pak porovnáme s předchozími lety.

Nezapomínáme ale ani na naše budoucí školáky. Pro ně jsme od února připravovali adaptační kurzy pro předškoláky „Bez zábran do školy“. Tento kurz proběhl letos pod vedením zkušených učitelů 1. stupně a budoucí prvňáčci se v sedmi lekcích seznámili s prostředím školy, s novými kamarády, ale osvojili si také pravidla chování a práci ve třídě. Jednotlivé lekce byly tematicky zaměřené, děti se věnovaly například hravé češtině a angličtině, matematickým představám a poznávání geometrických tvarů. Rozvíjely a uvolňovaly si ruce pomocí cviků, ale také absolvovaly taneční a pohybovou výchovu. Ve středu 24. 4. 2013 proběhla v historické budově ZŠ poslední lekce s názvem „Pojďte s námi do pohádky“, kde byl kurz slavnostně ukončen a dětem předali pedagogové osvědčení o absolvování kurzu.

V době, kdy probíhaly lekce kurzu, měli rodiče budoucích prvňáčků možnost zúčastnit se pravidelných „reditelských kaváren“ v budově školy. Každé setkání v příjemné atmosféře bylo zaměřené na jiné téma, rodiče se seznámili s učebnicemi nakladatelství Fraus, s výukou angličtiny – s metodou CLIL, s činností školní družiny, se žákovskými portfolii a s jejich využitím ve výuce, a s možnostmi výuky písma Comenia Script. □

ZŠ a MŠ Praha - Slivenec  
Vás zve na výstavu  
uspořádanou k  
**1150. výročí příchodu  
Cyrila a Metoděje**

Kdy:  
24.5. 15.00 - 17.00  
29.5. 16.30 - 17.00  
3.6. 16.00 - 17.00

Kde:  
Přízemí bílého pavilonu

Sraz zájemců na školním dvoře

**Zveme všechny zájemce o historii a výtvarné umění na výstavu věnovanou 1150. výročí příchodu Cyrila a Metoděje na Velkou Moravu.**

**Vážení rodiče dětí přijatých do nové školky,**  
Chtěli bychom pro vaše děti vytvořit hřiště, kde by se jim líbilo a kde by se mohly vyřádit. Oslovili jsme proto zahradní architektku Lucii Miovskou, která se návrhy dětských hřišť zabývá. Paní architektka by ráda znala vaše názory na to, jak by hřiště mělo vypadat. Vytvořila proto dotazník, který najdete na webových stránkách naší školy [www.skolaslivenec.cz](http://www.skolaslivenec.cz) (v rubrice Mateřská škola) i na webových stránkách naší obce [www.praha-slivenec.cz](http://www.praha-slivenec.cz). Prosíme o rychlé vyplnění dotazníku. Pokud budete mít zájem zapojit se více do návrhu hřiště a případně i pomoci při jeho realizaci, kontaktujte vedoucí učitelku školky paní Szilvásiovou ([ms.slivenec.cz](mailto:ms.slivenec.cz), tel. 251 81 65 93). Peněz na hřiště nebude mnoho a každá ruka bude více než vítaná, nyní je ale potřeba dát co nejrychleji dohromady tým rodičů, který by byl schopný spolupracovat při tvorbě projektové žádosti pro Nadaci Proměny. Projektovou žádost je nutno připravit do konce května.



# Schodiáda se povedla

Rychlostní a dovednostní závod v běhu do schodů nazvaný Schodiáda se uskutečnil dne 13. března v historické budově ZŠ. Závodilo se v sedmi kategoriích: předškolní děti + MŠ, 1. třída, 2. třída, 3.+4. třída, 5.+6. třída, 7.-9., otevřená kategorie. Závodníci byli ve věku od 3 let do 38 let. Akce, kterou uspořádala Unie rodičů, se zúčastnilo celkem 53 osob.

Hanka Morsteinová ☐



Děti čekají na start



Běh do schodů

## Letní táborová IQ školka



Vážení rodiče,  
Prázdniny se neúprosně blíží, a proto bude naše školka otevřena pro všechny děti od 3 až do 8 let celé léto. Pro starší děti máme připravený táborový program plný her a poznávání, nebude chybět ani angličtina, jóga, výlety a dobré jídlo. Přihlásit se můžete na: IQskolka@centrum.cz,

kde získáte i bližší informace. Počet míst je limitovaný.

Přejeme všem krásné prázdniny, hodně sluníčka, nových zážitků i odpočinku. Děkuje za vaši přízeň a v září se budeme se všemi dětmi těšit v IQ školce na viděnou. *Eva Pavlicová, ředitelka* ☐

## Dětské čarodějnice Za Farou

V neděli 28. 4. se konaly dětské čarodějnice na hřišti v ulici Za Farou. Na poslední chvíli se vyčáslilo, tak si soutěžní odpoledne přišla užít spousta dětí. Na soutěžních i nesoutěžních stanovištích si děti zkusily let na koštěti, přešly chůdami bažinu, poslepu hádaly předměty, házely na čarodějnicí, lovily rybičky a házely na cíl. Na všechny účastníky čekala drobná odměna a společné opékání buřtíků. *Hanka Morsteinová* ☐



Zveme rodiče a děti  
14. 6. od 17 hodin  
na Zahradní slavnost  
v ZŠ Slivenec.

Plánujeme společné opékání buřtů rodičů a dětí na školní zahradě se soutěžemi pro děti. Občerstvení vítáno.

[www.unierodicu.webnode.cz](http://www.unierodicu.webnode.cz)



## Indiánský dětský den ve Slivenci na fotbalovém hřišti

2.6. 2013, 15-17h



MČ Praha - Slivenec    AFK Slivenec  
RC Pecka o.s.

## Sbírka víček pro Kristýnku z Radotína

Kristýnce je 12 let a má mozkovou obrnu. Ke zlepšení svého stavu potřebuje léčbu v lázních Klimkovice, která není celá hrazená pojišťovnami a je drahá. Rodiče proto pořádají sbírku víček od PET lahví. Potřebují jich nasbírat 15 tun. Ve Slivenci můžete nosit víčku buď do historické budovy školy (pí Siganová), nebo do Sliveneckého klubu Švestka. Pro Kristýnku byl založen i účet: 43-7605020217/0100.

# Kambodža – ráj i peklo

V rámci pravidelných cestopisných přednášek jsme pozvali v úterý 26. 3. 2013 naši paní starostku RNDr. Janu Plamínkovou, aby se s námi podělila o dojmy z dovolené v Kambodži. Navštívili jsme Angkor Thom, bývalou metropoli království Angkor, a prohlédli si nejpozoruhodnější chrám tohoto dávného města – Bayon s 54 kamennými věžemi, z nichž každá je vyzdobena čtyřmi kamennými obličejí směřujícími do čtyř světových stran. Prošli jsme chrám Ta Phrom, jehož stěny jsou porostlé kmeny a kořeny stromů z nedaleké džungle a tvoří fantastické útvary – vhodnou atrakci pro fotografy a turisty. Viděli jsme největší náboženskou

stavbu světa – Angkor Wat. Rychlou dopravní lodí jsme pluli po sladkovodním jezeře Tonle Sap a viděli „plouvoucí vesnice“. Navštívili jsme továrnu na hedvábní, kde se vyrábí stejným způsobem jako před stáletími, i panenský ostrov Koh Rong, kam dosud nedosáhla masová turistika. Zajímavý byl i trh v Kampotu, kde zejména výběr ovoce a zeleniny byl pastvou pro oči.

Nedávná historie s vládnoucími Rudými Khméry, za jejichž čtyřleté hrůzovlády zemřela čtvrtina obyvatel, se vymyká zdravému rozumu. Besedu můžeme zařadit mezi ty velmi zajímavé, které jsme ve Slivenci měli. Škoda, že přišlo méně posluchačů – snad vás odradila nekončící zima a fujavice, která ten večer vládla okolí. *Irena Krejčová* □

## Život na moři

V měsíci březnu a dubnu letošního roku zorganizovala knihovna ve Slivenci ve spolupráci se Základní školou postupně tři besedy pro žáky naší školy. Pozvali jsme sliveneckého občana – **námořního kapitána pana Antonína Fojtů**, který celý svůj aktivní život strávil na moři. Jeho vyprávění bylo poutavé, velmi zajímavé a nám suchozemcům vzdálené. Pan kapitán Fojtů dětem povídal, jak se k tomuto zaměstnání dostal: od chlapeckého snění po usilovnou a tvrdou práci na studích, absolvoval úspěšně námořní akademii v polském Štětíně, musel se pilně učit cizím jazykům a na svém vzdělání neustále pracovat. Plavil se na školní pla-

chetnici, na lodi Republika ve funkci třetího palubního důstojníka a pak postupně na třinácti našich lodích v různých funkcích. 25 let velel na lodi Kladno. Jeho výklad byl doprovázen promítáním fotografií a zpestřen námořnickými historkami. Děti měly možnost nahlédnout do knížek o práci na moři a zeptat se, co je zajímavé. Beseda se protáhla, protože otázek bylo hodně. Přejeme panu kapitánovi Antonínovi Fojtů hodně zdraví, aby byl stále tak čilý a příjemný.

Ve Veřejné knihovně ve Slivenci si můžete zapůjčit knihu od pana Antonína Fojtů: *Moře milované, moře proklínané ...* Vydalo nakladatelství Marek Příkryl v roce 2006. *Irena Krejčová, knihovna* □

## Jarní koncert v kostele Všetech Svatých

V sobotu 6. dubna se uskutečnil ve sliveneckém kostele koncert souboru Musica da chiesa, který tradičně uspořádala městská část ve spolupráci se sliveneckou farností. Italský název souboru by se dal přeložit jako Hudba chrámová anebo také Hudba církve. Soubor čerpá z velkého pokladu staré duchovní hudby a vytyčil si úkol interpretovat tuto hudbu na historické hudební nástroje. Díky nadšení obou multiinstrumentalistů (Tomáš Najbrt a Jaroslav Konečný) se instrumentář souboru neustále rozšiřuje a dnes

již čítá něco kolem osmdesáti nástrojů. Ve Slivenci měli posluchači možnost vyposlechnout skladby přednesené v latině, němčině, angličtině i staročeštině a seznámit se s téměř zapomenutými hudebními nástroji jako jsou šalmaj, niněra, cajon, bonga, kladívková citera, šófar, kobza, tischpositiv, loutna, či nástroje ze zvířecích rohů, jako např. kozí roh, či T roh. V podání obou protagonistů se nesly (i v tento jarní čas ještě stále chladnou) chrámovou lodí skladby I am Christus, Dobrý jsi Bože na věky, Duše a tělo nebo Maria pia a rozehrávaly rozverně nakažlivým přednesem všechny návštěvníky. *Lenka Kudláková* □

## Čtvrtý kurz trénování paměti

V pořadí už je čtvrtý, je nás 13, scházíme se v Klubu seniorů každou středu od 16.00 hod. Máme stále stejnou velmi příjemnou lektorku – paní Ivanu Fojtů, která si na nás v deseti lekcích připravila spoustu rébusů, hrájeme si se slovy a s větami, vymyšlíme slova, která obsahují co nejvíce samohlásek (př. pampeliškový, nezapomenutelný). Vymyšlíme věty se samých souhlásek (Strč prst skrz krk), věty, které obsahují pouze

jednoslabičná slova (Jsi to co jíš), kde se žádné písmenko nevyskytuje dvakrát (Pes má kožich). Procvičujeme krátkodobou i dlouhodobou paměť. Věřte, že kurz opravdu provětrá mozkové závity. Na další setkání se vždy těšíme a pilně pracujeme na domácích úkolech. Tak třeba jsme měli vytvořit co nejvíce nových slov z písmen slova: SPISOVATELKA. A víte, kolik nových slov jedna z nás vymyslela? 117! Je to číslo do prance, je někdo z vás lepší? Pokuste se o to. *Irena Krejčová* □

## JÓGA pro seniory – cvičení nejen pro zdravá záda

V Klubu seniorů cvičíme pravidelně každý čtvrtek dopoledne pod dohledem cvičitelky studentky Jany Kmochové. Trpělivě nám vysvětluje každý cvik, popisuje fáze dýchání, opravuje chyby. Je vždy v dobré náladě, a tak chodíme na cvičení všichni moc rádi. V hodině cvičení protáhneme celé tělo, naučili jsme se procvičit oči, klouby, bedra, svaly kolem páteře, plosky nohou. Při cvičení používáme i malý míček, ten nám pomáhá při masáži chodidla – a některý cvik nás pořádně bolí!

**Jak se dá také procvičit chodidlo, vám názorně popíše jeden z našich oblíbených cviků. Pokuste se ho naučit s námi:**

Posadte se na zem, pokrčte levou nohu a chodidlo položte na stehno pravé nohy. Sundejte ponožku – pokud to není nutné, nezadržujte dech! Prsty pravé ruky propletete s prsty levé nohy. Pěkně poctivě až nadoraz! Z počátku to nejde, ale zkoušejte to. No a můžete začít cvičit: prsty prohýbáme dopředu, dozadu, doleva, doprava, kroužíme, kroužíme v kotníku – a zase znova, vydržte – alespoň ze začátku 2 minuty. A je to, máte hned lepší náladu, že? *Irena Krejčová, Klub seniorů* □

### Společenská kronika 2013

**Svá kulatá a významná jubilea v měsíci květnu a červnu oslaví tito naši občané a občanky:**

**Květen 2013**

**paní Hana Hladíková, paní Jitka Svobodová  
pan Karel Hozman, paní Růžena Uxová  
paní Jiřina Tahavská, paní Ludmila Šubrtová**

**Červen 2013**

**pan Oldřich Špitálský, paní Cecílie Petrolínová**

**Hodně štěstí, pohody a hlavně zdraví do dalších let  
přeje zastupitelstvo a úřad MČ Praha-Sliveneč.**

Námořní kapitán Antonín Fojtů v knihovně vyprávěl dětem o moři



Musica da Chiesa



**Pozvánky na výstavy  
v Kapli sv. Jana Křtitele v Holyni**  
(otevřeno víkendy a svátky 15:00 – 17:00 hod)

**Radim Vejvoda  
Prostor pro barvu**

4. 5. – 26. 5. 2013



**Profesor Karel Kolínský: Krajiny**

1. - 30. 6. 2013

**22. 6. 2013 v průběhu Svatojánské pouti promluví  
historik umění doc. PhDr. Tomáš Vlček, CSc.**

Akademický malíř K. Kolínský (1902 – 1995) žil od roku 1930 ve Velké Chuchli. Po studiích na AVU (studoval u profesorů Josefa Loukoty nebo Jana Štursy), vyučoval na Pedagogické fakultě UK, na gymnáziu a v lidové škole umění. Věnoval se především krajinomalbě, náměty hledal okolí Chuchle, Hlubočep, Lochkova, ale také Slivence, Holyně a Prokopského údolí. Během svého života uspořádal několik samostatných výstav (např. v Praze, Rokytnici, Rychnově nad Kněžnou). Pro holýňskou výstavu připravily jeho dcery paní Jiřina a Jana Kolínských obrazy, které pamětníkům připomenou místa z našeho okolí, proměněná mnohdy působením času.

## Pálení čarodějnic a fotbalové derby

O slivenecké pálení čarodějnic se každoročně postarali při svatojakubské noci slivenečtí fotbalisté. Tradičně se oslava konala v areálu AFK a začala, jak je tomu zvykem, oblíbeným fotbalovým derby mezi Slivencem a Holyní. Jindy emocemi vyhocený zápas probíhal tentokrát v poklidné sportovní atmosféře, přesto však v rychlém tempu. Ačkoliv byl zápas (zvláště v první půli) poměrně vyrovnaný, nakonec Sliveneček zaslouženě zvítězil 3:1. Za Sliveneček skórovali Novák, za Holyni Vodecký. Martin Javůrek (Holyně) chytil jedinou odpískanou penaltu. Po skončení zápasu předala starostka Jana Plamínková vítězi pohár, staří fotbaloví rivalové si podali ruce a společně se na zeleném trávníku vyfotografovali.

Poté byla zapálena hranice s čarodějnicí z autorské dílny Štěpána Marka, opékaly se klobásky, čepovalo pivo a do pozdních večerních hodin hrála početná skupině čítající 250 návštěvníků kapela The Evergreens...  
*Lenka Kudláková* ☐

Oba týmy po utkání



Čarodějnice před zapálením



Oheň k pálení čarodějnic neodmyslitelně patří





Montessori dílna

Školka v ledu



Kurz španělštiny pro dospělé



Vynášení Morany



Výroba Morany



Obecní divadlo Knoflík



Rychlí špunti



Prfata



Starší příprava na turnaji



Zápas Sliveneč - Modřany

S příchodem jara se sice i ve Švestce rozzářilo sluníčko, ale roztrhl se pytel s jarními chřipkami. Letos dlouhá zima oslabila i švestkové dospělé, a tak jsme několikrát museli kurzy na poslední chvíli rušit. Nikdo se však nemusí obávat, že by o lekce přišel, budou po dohodě s lektory nahrazeny.

Všechny kurzy pro děti i dospělé otevřené pro toto pololetí probíhají ve švestkovém rytmu. V květnu jsme se zapojili do projektu organizace Člověk v tísni „Promítej ty sám“. Promítáme veřejnosti zdarma tři úspěšné filmy z loňského ročníku festivalu Jeden svět. Na projekci srdečně zveme.

Na červen plánují mnohé kurzy otevřenou hodinu pro rodiče, či veřejná vystoupení. Malé tanečnice z kroužku výrazového tance například vystoupí na dětském dni, který s láskou připravují maminky z rodinného centra Pecka, premiéra nové hry o cestách křížem krážem čeká Obecní divadýlko Knoflík a těšíme se i na vystoupení malých hudebníků. Přestože je pololetí v plném proudu, realizační tým Švestky přemýšlí o třetím švestkovém roce. Chceme přicházet stále s něčím novým, aby naše nabídka byla pro vás co nejpestřejší. Díky sponzorským darům a dalším sdruženým prostředkům rodinného centra můžeme od září otevřít pravidelné kurzy keramiky pro děti i večerní kurzy pro dospělé, které lektorsky pokryjí keramičky z barrandovského Studia Strípek, s nimiž jsme letos zahájili spolupráci. O podobě kurzů, termínech a časech budeme informovat v červnu. Realizační tým Klubu Švestka v podobě Lenka, Edity, Veroniky a Dory se tedy může těšit na nové výzvy!

## Pec nám spadla, kdopak nám ji opraví?

Musím přiznat, že text známé písně se k naší situaci příliš nehodí; spíše bych mohla napsat, kdopak nám pec postaví?

Rodinné centrum Pecka pro vás totiž chystá velké překvapení, které tímto přestává překvapením být: kupujeme do prostor Sliveneckého klubu Švestka keramickou pec! Od září bychom rádi nabídli kurzy keramiky pro děti i dospělé a samozřejmě také tematické dílny před vánocemi a velikonoce, které se již staly tradicí a jejichž krásné výsledky jste mohli vidět třeba v holyňské kapli. Takže počítáme s vaší hojnou účastí.

Abychom ale nezapomněli na dění jarních a letních měsíců: je za námi tvořivá velikonoční dílna pro dospělé a velikonoční jarmark, kdy si z nás počasí opět tropilo žerty a výtvarný materiál na dílničkách pro děti byl vystaven tvrdé zkoušce (i lepidlo Herkules měnilo konzistenci v led) a my

## AFK Slivenec: ohlédnutí za zimou a začátkem jara

Naše mládež se s rokem 2012 rozloučila podařeným vystoupením na turnajích. Však posuďte sami: **Mladší přípravka (2004 a ml.)** vyhrála proscinový turnaj v Lipencích. **Starší přípravka (2002 a ml.)** obsadila pěkné druhé místo na turnaji, který se hrál 15. 12. 2012 v rámci akce „Hvězdy na Barrandově“. **Mladší žáci (2000 a ml.)** na stejné akci dokonce svou kategorii opanovali, když na turnaji vyhráli všechna svá utkání! **Starší žáci (1998 a ml.)** ve svém posledním vystoupení v roce 2012 obsadili druhé místo na domácím turnaji ve Slivenci. To věru není špatná bilance.

Tradičně jsme tedy předváděli své nejlepší výkony na samém konci podzimní části sezóny. Podobné to bylo i v závěru roku 2011. Když se však kluci v lednu 2012 vraceli do tréninkového procesu, vypadalo to mnohdy, jako kdyby fotbal nikdy předtím nehráli. Každá pauza je totiž strašně znát a proto jsme se tentokrát rozhodli zimní spánek klukům co nejvíce zkrátit (cca na 3 týdny).

V případě starší přípravy to znamená, že poslední turnaj měla 15. 12. 2012 a s tréninky opět začala už 9. 1. 2013! Další změnou oproti roku 2012 byla místa tréninků. Mladší a starší příprava přes zimu trénovala ve větších tělocvičnách (ZŠ Chaplinovo náměstí a místní sokolovna). V malé tělocvičně ZŠ Slivenec letos trénovali jen ti nejmenší (2006 a ml.). Podstatnou novinkou byla i snaha trenérů o vyplnění víkendů (krom těch prázdninových) turnaji a přáteláky. Naši hráči si tak zahráli hned něko-

## PROMÍTEJ I TY



Festival Jeden svět – festival filmů o lidských právech, který každoročně pořádá společnost Člověk v tísni (ozvěny loňského ročníku)

### Projekt „Promítej Ty sám“

#### 9. 5. 20:00 Klub Švestka – „Solartaxi“ Erik Schmitt/ Německo/2010

Jako malý kluk si Louis Palmer nakreslil do sešitu auto na sluneční pohon. Jeho snem bylo objet v něm celý svět. Po dvaceti letech se už jako učitel na základní škole ve švýcarském Luzernu ke svému snu vrátil a s pomocí několika nadšenců ho začal realizovat. V létě roku 2007 tak spatřil světlo světa první prototyp vozidla, které díky solárním panelům umístěným v přívěsu bylo schopno nepřetržitého provozu pouze na sluneční pohon. Cesta tedy mohla začít. Svižně sestříhaná roadmovie Erika Schmitta s energickou hudbou a pozoruhodnými obrázky z netradiční cesty ukazuje splnění jednoho dětského snu.

#### 10. 5. 11:00 Klub Švestka - „Z popelnice do lednice“ Valentin Thurn/Německo/2011

Než se zelenina dostane z pole na váš talíř, nejméně polovina jí skončí na skládce. To znamená každé druhé rajče nebo hlávkový salát. Přitom zemědělství produkuje třetinu skleníkových plynů... Režisér předkládá ve svém snímku alarmující fakta o našem vztahu k jídlu a zároveň hledá možnost, jak situaci zlepšit. Na příkladech „odpadkové potápěčky“ zachraňující vyhozené jídlo ze supermarketů a řady dalších nadšenců, kteří se snaží působit na nás – na konzumenty, jak plýtvání zastavit.

#### 21. 5. 18:00 Zasedací místnost ÚMČ - „Na stupních vítězů“ Jan Tenhaven/Německo, Rakousko/2010

Úsměvné a citlivé vyprávění pěti atletů, kteří se připravují ve skromných podmínkách na 18. seniorské mistrovství světa ve finském Lahti. Tvůrci snímku nám výmluvně ukazují, kolik zdravého ducha, svěží mysli a obdivuhodné kondice je možné uchovat ve starém těle; ať jde o stoletého Vídeňana Alfreda Proksche, který ve volném čase maluje akty, nebo 94letou italskou diskárku, či 93letého sprintera ze Stockholmu...

Vstup volný

WWW.PROMITEJITY.CZ

taky. Vynesli jsme proto rychle Morenu, aby už konečně přišlo opravdové jaro. Nyní již napínáme síly k Dětskému dni, na kterém bude opět čekat spousta soutěží a odměn a který se tentokrát z dob rytířů a princezen či z afrického safari přeneseme do Nového světa k Indiánům.

Před prázdninami se ještě rozloučíme divadélkem pro nejmenší; tentokrát by k nám mělo zavítat divadlo Říše loutek s pohádkou O pejskovi a kočičce. Těšíme se na vás. *Za RC Pecka Dora Poláková* □

líkrát v Králově Dvoře v moc pěkné sportovní hale, dále v Kunraticích a v Lipencích, kde mají též velké haly. V tělocvičnách a halách jsme toho stihli opravdu hodně, však také letošní zima byla pěkně dlouhá.

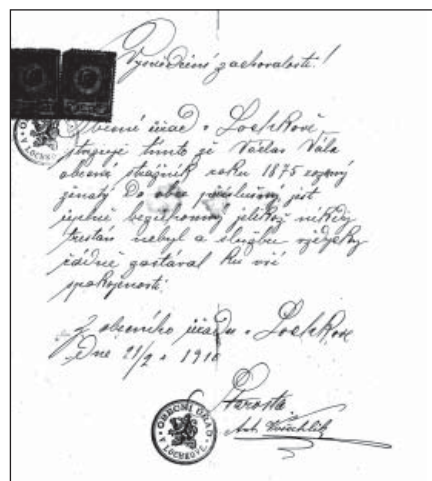
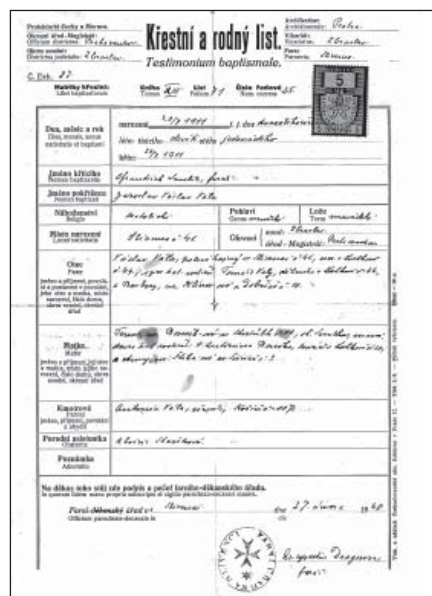
Po takřka nekonečné zimě přišlo očekávané jarní počasí, a tak se i mladí fotbalisté z přípravek mohli konečně vrátit z tělocvičen na trávník našeho fotbalového hřiště. Pravidelné tréninky a zápasy, takřka bez zimní přestávky, se ukazují jako správná volba. Na jaře jsme totiž v odvetných utkáních zatím vždy uhráli lepší výsledek než na podzim. Naposledy třeba starší příprava porazila sousední Lochkov 9:5 (zatímco na podzim mu podlehla 12:5). Obecně lze říci, že oproti podzimu dáváme více gólů a méně dostáváme, což je super a já věřím, že v tom budeme pokračovat. Pohled na hřiště je proto nyní mnohem veselejší, aby také ne, vždyť se na něm při trénincích prohání i padesátka dětí, přičemž těm nejmladším je sotva pět let. Nárůst mladých sportáků nás samozřejmě těší a zároveň se těšíme i na další zájemce o fotbal a sport obecně. Zároveň bychom rádi zvýšili bezpečnost na našem hřišti, proto bychom tímto chtěli **oslovit místní podnikatele a požádat je o větší či menší příspěvek na hliníkové bezpečné branky**. Předem děkujeme a zveme vás do našeho areálu. Více informací naleznete na internetových stránkách: [www.afk-slivenec.webnode.cz](http://www.afk-slivenec.webnode.cz) nebo na tel. čísle: 723 420 275.

*Jaroslav Sedlický, trenér mládeže* □

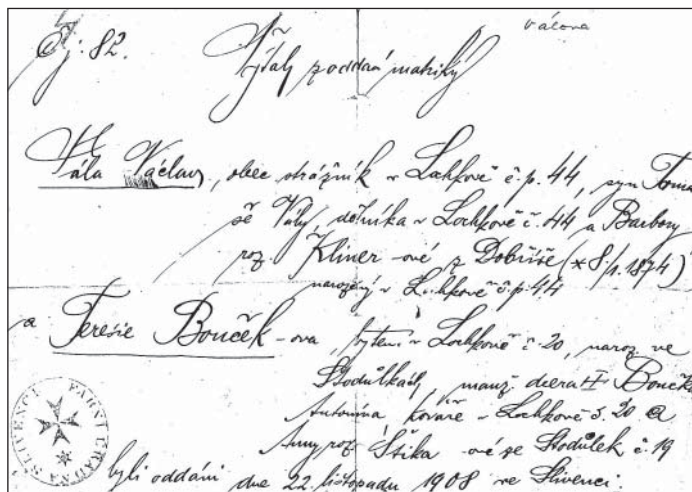
# Na pomníku padlých přibude nové jméno

**Před několika měsíci požádal naši městskou část pan Pavel Vála o zapsání jména svého dědečka pana Václava Vály na památník padlých v 1. světové válce ve Slivenci. Následovalo dosti složité povolovací řízení, protože válečné hroby jsou evidovány Ministerstvem obrany a rozhodně není možné, aby si tam každý psal co chce, ale nakonec se dobrá věc podařila a na pomník jméno pana Vály přibude. Zde je stručná historie rodiny v podání jeho vnuka:**

Můj dědeček Václav Vála se narodil v Lochkově v č. p. 44 roku 1874 rodičům Tomáši Válovi a Barboře Válové, rozené Klínerové. Obyvatelé Slivence a Lochkova v té době byli převážně sedláci a domkáři. Domkáři byli hlavně řemeslníci, ale i dělníci pracující na statcích a u sedláků. Moji prarodiče byli domkáři. Měli 12 korců polí a malý domek. Dědeček se vyučil ševcem. Jeho starší bratr František byl řezník a zařídil si živnost v Praze. Jejich tatínek Tomáš měl na starosti tři syny, protože jeho manželka Barbora zemřela brzo po porodu třetího syna Tomáše v roce 1884. Život v neúplné rodině byl velmi těžký. Můj dědeček musel brzo pomáhat na statku v Lochkově. Posléze dostal možnost pracovat jako polní hajný - hlídal polnosti proti polnímu pychu, ještě později sloužil jako obecní hajný v obci.



Oženil se 22. listopadu 1908 v kostele Všech svatých ve Slivenci a za manželku si vzal Terezii Boučkovou ze Stodůlek. Spolu měli dva syny — Antonína, který se narodil r. 1909 ještě v Lochkově, a Jaroslava, který se narodil už ve Slivenci v r. 1911. To již můj dědeček sloužil jako obecní strážník ve Slivenci. Od starosty Antonína Vošahlíka z Obecního úřadu v Lochkově 21. února 1910 obdržel „Vysvědčení zachovalosti“ pro post obecního strážníka ve Slivenci. V Lochkově v č. p. 44 zůstal na dožití můj pradědeček Tomáš Vála až do roku 1922. Moje babička Terezie musela o pradědečka Tomáše pečovat a pracovat na statcích ve Slivenci.



Škoda, že obec Sliveneč nemohla vyhovět požadavku na jednu obytnou místnost ve Slivenci pro svého obecního strážníka. Z vyprávění mé babičky jsem se dozvěděl, že bydleli ve Slivenci v č. p. 41 v domku s dvou místnostech, se suchým záchodem a kozím chlívkem.

Z vyprávění mého tatínka Jaroslava vím, že chodil do základní školy ve Slivenci od roku 1917. Vyprávěl mi o místním strážníkovi, kterého přezdívali „povidlový čert“, protože je chytal při sběru padaných švestek v aleji.

Žel 28. června 1914 byl v Sarajevu, hlavním městě Bosny a Hercegoviny, zavražděn následník rakousko-uherského trůnu František Ferdinand d'Este se svoji manželkou Žofií Chotkovou. Po měsíci od atentátu byla vyhlášena mobilizace a Srbsku byla vyhlášena válka. Později se do války zapojily i další státy. Dědeček odešel v roce 1914 do I. světové války, kde v roce 1917 padl v rakouském Brucku nad Murou.

Moje babička, válečná vdova, to neměla lehké s výchovou dvou synů. Domek a malý pozemek v Lochkově byl zastaven u obce. Ještě že Tomáš, nejstarší syn rodu Válů, zajistil mé babičce práci a jednu místnost v pavlačovém domě v Praze - Košířích v místní cihelně v roce 1922. I přes potíže se oba synové se vyučili řemeslu - Antonín zámečnickem a Jaroslav truhlářem. Otec začal pracovat ve známé továrně ve Waltrovce a ve Vagonce na Smíchově. Ve druhé světové válce byl vyslýchán gestapem za údajnou hromadnou sabotáž v Petschkově paláci a vězněn v Praze na Pankráci.

S babičkou a svým otcem Jaroslavem jsem si pohovořil před její smrtí v šedesátých letech minulého století. Jako mladík jsem se zajímal o obraz rakouského strážníka ve vycházkové uniformě, umístěný na čestném místě v ložnici jejího domku. Nevěřil jsem, že dědeček jako voják rakouské armády není nikde pochován. Babička mi sdělila, že padl v Brucku nad Murou. V době totality jsem nemohl navštívit hřbitov v rakouském Brucku. Žel při mé návštěvě tamního hřbitova v r. 2012 jsem zjistil, že na pietním místě není pochován.

Z obce Slivence je dosud na památník padlým v první světové válce vytesáno 32 jmen. Můj dědeček byl odvedený též ze Slivence. Požádal jsem proto starostku městské části Praha - Sliveneč paní RNDr. Janu Plamínkovou o dodatečné uctění jeho památky zapsáním jeho jména na zmíněném památníku. Jsem velmi zavázán, že tomuto požadavku bylo vyhověno.

vnuč Pavel Vála ☐

## Valda – Cup 2013

Stejně jako minulý rok i letos bude Real Holyně pořádat turnaj v malé kopané – Valda-Cup 2013 II. ročník. Tentokrát v sobotu 29. 6. 2013 od 8:00 na slivenecké umělce. Turnaj bude stejně jako minulý rok hrát osm týmů, které budou rozděleny do dvou základních skupin. V polovině jejich odehrání dojde ke slavnostnímu výkopu. Zápasy ve skupinách budou trvat 2x20 minut a ve vyřazovacích soubojích potom 2x15 minut. Loňský ročník měl velice pozitivní reakce, a tak bude na co navazovat. Obhajovat první místo přijede loňský mistr z Lochkova a s ním i Václav Jirků, nejlepší střelec prvního ročníku s pěti brankami. Pozadu nebude chtít zůstat ani pořadatelský tým Real Holyně, který loni uzmul pohár pro třetí místo a tamní Martin Javůrek trofej pro nejlepšího brankáře. Jelikož se letos nezúčastní Rychlí Špunti, byl místo nich pozván tým složený výhradně z fanoušků a pracovníků populárního klubu Bohemians 1905. I letos bude celý turnaj doprovázet muzika a připraveno bude bohaté občerstvení. Všichni fanoušci a příznivci fotbalu jsou samozřejmě srdečně zváni.

Miroslav Fical ml. ☐

# Vyhodnocení dotazníku

V minulém čísle Mramoru a na webu byl zveřejněn dotazník, týkající se různých aspektů života naší obce. Vrátilo se nám 94 vyplněných dotazníků, tedy relativně hodně. Zde je vyhodnocení. Čísla udávají počet odpovědí. Součet neodpovídá vždy počtu dotazníků – někteří neodpověděli na všechny otázky, jiní naopak dali více odpovědí.

## I. Křižovatka Křenkov

**1. Jak jste spokojen/a s novým řešením křižovatky ulic Ke Smíchovu x Diamantová x Na Křenkově?**

a) velmi spokojen/a, doprava se zklidnila – 15x

b) nové řešení částečně pomohlo zklidnit dopravu – 38x

c) již jsem si zvykl/a, ale skvělé mi to nepřipadá – 12x

d) řešení nepovažuji za dobré – 23x

Důvody, proč se vám řešení nelíbí, jsou různé: ztížený průjezd autobusu (6x), zredukování parkovacích míst pod kaštanem (5x), není dostatečný výhled na přechodu pro chodce (5x), zúžení už tak úzké vozovky (4x), úzký chodník (2x), chybí zábradlí (1x)

**2. Uvítal/a byste vrácení žlutých zpomalovacích pásů („polštářů“)?**

a) v žádném případě, byly nadbytečné, bez nich je doprava plynulejší – 55x

b) ano, výrazně zpomalily auta, pro chodce to bylo bezpečnější -23x

c) je mi to jedno (12x), ale uvítal/a bych častější měření rychlosti (3x), zvýšení vozovky (1x), kamery a pokuty (1x), zábradlí mezi silnicí a apartmány Bára (1x)

## II. Centrum před školou

**1. Jste spokojeni s novým řešením prostoru před školou?**

a) ano, situace tam byla už neúnosná a musela se řešit – 32x

b) trochu to pomohlo, ale ne dost – 30x

c) ne, situace se ještě zhoršila (19x) – pro děti je řešení nebezpečné (7x), nelíbí se (1x), děti měly zeleň, nyní kostky (2x), není kde parkovat (1x)

**2. Uvítali byste úplné uzavření prostoru před školou pro auta z důvodu zvýšení bezpečnosti dětí?**

a) ano, to považuji za jediné správné řešení, z parkoviště za zelenou kavárnou je to do školy kousek – 56x

b) ne, chci parkovat co nejbližší škole – 6x

c) ne, pro větší bezpečí dětí by stačilo uzavřít vrata do školy, děti by chodily brankou před historickou budovou po pěší zóně – 20x

d) jiný návrh – 14x: uzavřít vrata školy (2x), monitorovat prostor kamerami městské policie (1x), dát na lavičky dřevo (3x), dát řidičům ještě šanci (1x), před výjezdem z parkoviště udělat přechod (1x), zavést obytnou zónu (1x), udělat lepší zastávku (2x), přesun zastávky od pizzerie do parku (1x), zavést tam jen možnost zastavení (2x)

**III. Využití budovy současné školky a drogerie (roh Ke Smíchovu – K Holyni)**

**1. Jak by měl být využíván tento objekt do budoucna?**

a) i nadále pro školské účely (soukromá školka, jesle apod.) – 20x (z toho jesle 5x)

b) ordinace lékaře a lékárna – 64x (z toho zubař 2x, dětský lékař 1x)

c) obchod – 10x (z toho pekař 3x, trafika 1x, drogerie 1x, zahradnické a domácí potřeby 1x, sport, hračky 1x)

d) jiné služby – 4x (policie 1x, zařízení pro seniory 1x, sociální služby 1x, čistírna 1x)

e) pobočka České spořitelny s bankomatem či jiná banka – 5x

f) je mi to jedno, hlavně ať je z pronájmu co nejvíce peněz – 10x

g) posuzovat konkrétní projekty – 1x

h) prodat – 1x

**2. Okolo budovy je zahrada. Do budoucna by měla být:**

a) nadále uzavřená a používaná jako zahrada – 18 x

b) uzavřená a používaná např. pro parkování -11 x

c) pokud to nové využití objektu dovolí, měl by se zbourat plot a ze zahrady udělat park – zeleně je v centru málo – 58x (z toho 5x hřiště pro děti)

**IV. Otázka pouze pro obyvatele Holyně**

**1. Chcete v Holyni zavést plyn?**

a) ano, určitě bych to uvítal/a a připojil/a se – 15x

b) ano, do budoucna se může hodit – 2x

c) ne, je to zbytečné – 7x

Jak je tedy vidět, s řešením křižovatky Na Křenkově je velmi nebo částečně spokojena většina lidí. Většina též nechce vrátit žluté zpomalovací polštáře. Budeme tedy v tomto směru informovat BESIP, TSK a odbor dopravy Prahy 5. Upozorníme je též na problémy, na něž jste poukázali (na většinu už jsme je ale upozorňovali při realizaci). U centra před školou rovněž většina respondentů soudí, že nové řešení pomohlo, případně že pomohlo aspoň

částečně. Výhrady má pouze menšina lidí (19 z 94), nicméně reakce některých lidí jsou silně nesouhlasné. Naproti tomu o tom, že problém není většinou vnímán jako závažný, svědčí i to, že na besedy konané o centru 3. a 10. dubna přišlo celkem jen 8 lidí (z toho jen pět chtělo skutečně diskutovat o prostoru před školou). Naprostá většina respondentů nicméně soudí, že by se měl prostor před školou pro auta úplně uzavřít, a jsou ochotni docházet z parkoviště za zelenou kavárnou. Během jara tedy toto uzavření zrealizujeme.

Co se týče budovy stávající školky a drogerie, zde je celkem jednoznačně požadována ordinace lékaře a lékárna (64 respondentů z 94). Budeme se snažit vyhovět, ale bohužel bude záležet i na tom, zda se nějaký lékař či lékárník bude ochoten pustit do rekonstrukce objektu, která je absolutně nezbytná. Stejně jednoznačně požadujete využívat dosavadní zahrádku školky pro veřejnost jako park.

Plyn v Holyni požaduje sice většina respondentů, kteří se k této otázce vyjádřili, nicméně 15 kladných odpovědí je bohužel příliš málo na zahájení jednání s Pražskou plynárenskou. Potvrzuje se tak, že mnozí lidé už si své topení vyřešili jinak.

Podrobnější informace spolu s vašimi reakcemi (některé byly velmi zajímavé a lituji, že Mramor není nafukovací a nevejdu se) najdete na našem webu [www.praha-slivenec.cz](http://www.praha-slivenec.cz).

Děkují za čas, který jste vyplnění věnovali, a za zájem, který o svou obec projevujete.

Jana Plamínková ☐

## Píseň o lásce a smrti korneta Kryštofa Rilka

hudební monodrama na motivy stejnojmenné baladické prózy  
a básní Rainera Marii Rilka

úterý 14. května 2013 od 18ti hodin  
v zasedací síni ÚMČ Praha – Slivenec

24.05.13

NOC KOSTELŮ

Potom už nebude den ani

NOC

ale v čase večera bude světlo.

Zach 14,7

## KOSTEL VŠECH SVATÝCH VE SLIVENCÍ

16:30 - 18:00 - *Bavíme se, hrajeme, smějeme s Cyrilem a Metodějem*

program pro děti

16:30 - 21:00 - *Galerie v kostnici*

výstava kreseb a maleb George Radojčice

18:00 - 18:20 - *Trocha historie nikoho nezabije*

profiládka kostela s povídáním o historii této stavby

18:30 - 18:50 - *O zásadním rozhodnutí Konstantina a Metoděje*

dívaldelní představení žáků ZŠ Slivenec

19:00 - 19:45 - *Vystoupení dětského pěveckého sboru Pegas*

20:00 - 20:40 - *Koncert se skladbami G. F. Händela a J. S. Bacha*

vybrané skladby přednesou: paní Jana Kouřimská, Ingeborg Bernbacher

a Elisabeth Lindner, slovem provází: paní Vlasta Pilařová

20:50 - 21:10 - *Historie s vůní dřeva*

zajímavý filmový dokument o krovu kostela a jeho opravě

21:15 - 22:00 - *Po žebříku k nebesům...*

jedinečná možnost prohlédnout si zvonicu a půdní prostory s nejstarším

původním dochovaným krovem u nás

21:15 - 22:00 - *...se zvukovým okouzlením z tónů fujar a kantel*

prostory kostela rozezvučí netradiční nástroje

Při návštěvě programu bude možno získat sběratelské razítko.

# Na pomníku padlých přibude nové jméno

Kalendář akcí

## KVĚTEN

4. 5. – 26. 5. ak. malíř Radim Vejvoda: Prostor pro barvu (Výstava v holyňské kapli)
9. 5. 20:00 Promítání filmů z festivalu Jeden svět (Slivenecký Klub Švestka - film „Solartaxi“)
10. 5. 11:00 Promítání filmů z festivalu Jeden svět (Klub Švestka – film „Z popelnice do lednice“)
14. 5. 18:00 Divadelní představení O smrti a lásce Kryštofa Rilka (Zasedací místnost ÚMČ)
19. 5. 15:00 Závod v běhu, překážkový závod pro děti, u fotbalového hřiště (OS Gama)
21. 5. 18:00 Promítání filmů z festivalu Jeden svět (Zasedací místnost ÚMČ film „Na stupních vítězů“)
23. 5. Zájezd pro seniory (Kámen, Křemešník, Želiv)
24. 5., 29. 5., 3. 6. odpoledne Výstava věnovaná 1150. výročí příchodu Cyrila a Metoděje (ZŠ Sliveneč)
24. 5. Noc kostelů (Farnost Sliveneč)
26. 5. 10:50 Výlet se starostkou
- 31. 5. SLIVENECKÉ LETNICE**

## ČERVEN

### 1. 6. SLIVENECKÉ LETNICE

1. 6. – 30. 6. Vzpomínka na prof. Kolínského „Obrazy Velké Chuchle a okolí“ (výstava v holyňské kapli)
2. 6. Dětský den (RC Pecka, AFK na fotbalovém hřišti)
14. 6. Zahradní slavnost (ZŠ Sliveneč)
17. 6. 18:00 zasedání zastupitelstva MČ Praha – Sliveneč
22. 6. SVATOJÁNSKÁ POUŤ V HOLYNI
29. 6. 8:00 Valda Cup (fotbalový areál)

## ČERVENEC – SRPEN

5. 7. – 31. 8. Indonésie ve fotografiích: Ing. Petr Andres (Výstava v holyňské kapli)
5. 5., 19. 5., 2. 6., 16. 6., 7. 7., 21. 7., 4. 7., 18. 7. Bohoslužba v kostele Všech Svatých (Farnost Sliveneč)

Multikulturní festival

# Slivenecké Letnice

# 2013

## Program:

### Pátek 31. 5.

- 18:30 Beer Sanatorium, Radotín (blues)  
19:30 Krausberry (blues/rock)  
21:00 Blue Effect (rock)

### Sobota 1. 6.

- 15:30 Shannon (Irish Music)  
16:30 Shirah (world music/jewish music)  
17:45 Bitumen Beat (romské ethno/elektro)  
19:00 Marimba Mama (afričké rytmy)  
20:15 Vladimír Merta a Hromosvod (folkrock)  
22:00 Fast Food Orchestra (ska/reggae)

### Vstupné dobrovolné

Dopravní dostupnost do Slivence  
autobusem 120 z Barrandova

[www.praha-slivenec.cz](http://www.praha-slivenec.cz)

Podporová MČ Praha - Sliveneč za podpory sponzorů

## Výlet se starostkou

Po delší době bych vás chtěla opět pozvat na výlet. Tentokrát se vypravíme autobusem do nedaleké Chotče a odtud dojdeme příjemnou devítikilometrovou procházkou zpět do Slivence.

Cesta vede zpočátku romantickým údolím Radotínského potoka se starými trampskými osadami Západní míle a Ariana (dodnes bez elektřiny) a se šesti mlýny, s jejich historií nás seznámí naučná stezka. Velká zastávka bude ve mlýně U Veselých, kde absolvujeme prohlídku (zařízení mlýna, výstava o mletí obilí) a najíme se – očekávají nás tam výtečné klobásky a domácí chleba z pece. Po opuštění Radotínského údolí vyšplháme na Cikánku s krásnými výhledy. Vzápětí sestoupíme ke starým lomům na slivenecký mramor, které po staletí šířily slávu Slivence (dnes národní přírodní památka Cikánka). Podíváme se i do nového lomu na mramor, odkud pocházejí kostky v centru Slivence a dlažba v holyňské kapli. Cestou kolem obecní louky se vrátíme zpět do Slivence.

**Termín konání: v neděli 26. května 2013**

Sraz: v 10.50 na zastávce u školy ve Slivenci, odjezd v 10.55 do Radotína (lze přistupovat po trase) a odtud autobusem 313 do Chotče (příjezd 11.33 hod.)

Náročnost: cesta Radotínským údolím je nenáročná (místy trochu bahnitá), výstup na Cikánku je celkem pohodlný po turistické cestě. Sestup do lomu a následný výstup je dost strmý (nevhodný pro velmi malé děti a osoby s pohybovými problémy), nicméně jde o odbočku, kterou není nutné absolvovat.

Těším se na vás. Jana Plamínková



## Svatojánská pouť v Holyni

**Sobota 22. 6. 2013**

**10:00** Bohoslužba

**11:00** O životě Jana Křitele

(divadelní spolek K8 Velká Chuchle)

**15:00** Pohádka pro děti

Doprovodná výstava malíře

Karla Kolínského v kapli

sv. Jana Křitele

**16:00** K výstavě promluví historik umění doc. PhDr. Tomáš Vlček CSc.



Po celé odpoledne drobný stánkový prodej, skákačí hrad pro děti.

## SLIVENECKÝ MRAMOR

časopis Městské části Praha – Sliveneč

vydává ÚMČ Praha - Sliveneč, K Lochkovu 6, 154 00 Praha - Sliveneč, tel.: 251 818 044, 251 813 754, fax: 251 811 587, [www.praha-slivenec.cz](http://www.praha-slivenec.cz), e-mail: [slivenece@praha-slivenece.cz](mailto:slivenece@praha-slivenece.cz), IČO 241 661, **redakční rada:** Milena Hollmannová, RNDr. Jana Plamínková, Mgr. Lenka Kudláková **registrace** MK ČR E 13 215, číslo 3/2013. 12. registrovaný ročník, **Sazba:** Daniela Kramerová, Tisk: Hugo, Pražská 16, 102 21 Praha 10, **Uzávěrka:** 4. 4. 2013, **vychází** 13. 5. 2013. Distribuce zdarma občanům Slivence a Holyně. Podepsané články nemusejí vyjadřovat názor redakce, zastupitelstva a ÚMČ.